

L'UAICF, de nouveaux défis  
face à de nouveaux enjeux

ARTS



# MOS EVENEMENTS

## ARTISTIQUES ET CULTURELS

# 2026

### JANVIER

30-31 : YUTZ (57)  
CONCOURS DE PHOTOGRAPHIE

### MARS

5-6 : MARSEILLE (13)  
EXPOSITION D'ARTS GRAPHIQUES  
ET PLASTIQUES  
31 : PARIS (75)  
CLÔTURE DU CONCOURS LITTÉRAIRE

### AVRIL

3-4 : ST-PIERRE-DES-CORPS (37)  
EXPOSITION DE PHILATÉLIE

### MAI

16-17 : IVRY-SUR-SEINE (94)  
RASSEMBLEMENT MODULE JUNIOR

### JUIN

21-28 : VERDON (24)  
FORUM DE GÉNÉALOGIE

### SEPTEMBRE

19-26 : FONDETTES (37)  
STAGE DE PHOTOGRAPHIE  
25-28 : SEIGNOSSE (40)  
RASSEMBLEMENT DE BRIDGE

### OCTOBRE

3-4 : MONTAUBAN (82)  
FESTIVAL DES ARTS ET TRADITIONS  
POPULAIRES

22-25 : MONTDIDIER (80)  
FESTIVAL DE THÉÂTRE

31 : LYON VAISE (69)  
FESTIVAL DE MUSIQUE

### NOVEMBRE

14-15 NOVEMBRE : LONGUEAU (80)  
EXPOSITION DE MODÉLISME

### ET AUSSI

FORUM DES JEUX  
STAGE D'ANIMATEURS CINÉMA-VIDÉO  
RASSEMBLEMENT DE PATRIMOINE  
FERROVIAIRE  
STAGE DE VARIÉTÉS



# Édito



*Sébastien Brunner,  
Président général de l'UAICF*

## sommaire

- 4 L'actualité dans vos régions
- 11 Les associations nationales
- 14 L'UAICF, quand la culture devient un voyage partagé
- 15 L'UAICF face aux nouveaux enjeux
- 20 Anniversaire : 40 ans d'activités sociales gérées par les cheminots
- 25 Le patrimoine, kesako ?
- 26 Le Service du Livre et des Bibliothèques
- 28 Le 1er forum des jeux
- 29 week-end dédié à la créativité numérique et aux FabLabs
- 30 Stage photo : 6 ateliers à découvrir
- 32 Les ateliers d'initiation dans les centres du CCGPF
- 33 Sète : entre pellicule et pixels
- 34 IA et création : l'humain au cœur du futur
- 36 L'ONCF (Orphelinat National des Chemins de Fer)
- 38 2026 : une année de rencontres ferroviaires européennes pour l'UAICF et la FISAIC

## Nouvelle année, nouveaux défis

Chaque année, notre revue nous permet de revenir sur les moments forts passés ensemble.

A travers les activités de nos associations, sections et bénévoles, la lumière est mise sur la richesse culturelle et la vitalité du réseau associatif. Le cœur de l'UAICF.

Portés par les bénévoles, les événements se succèdent et leur réussite met en avant toute l'importance de la culture dans le monde cheminot.

Ce même monde change autour de nous à une vitesse incroyable. Le paysage ferroviaire évolue vers la concurrence, les entreprises privées, la fragilisation de ce qui faisait la SNCF.

Dans le même temps, la technologie de l'Intelligence artificielle prend son envol dans des domaines de plus en plus variés et qui touchent nos activités.

Dans ces conditions il devient nécessaire de poser les fondations d'un renouveau. Tout en gardant notre identité. Ce qui fait de nous ce que nous sommes aujourd'hui.

Il nous faut faire évoluer notre action, intégrer les nouveaux usages, les nouvelles attentes et nous adapter pour réaffirmer la force de l'UAICF dans le paysage cheminot et pour l'émancipation des salariés.

Plus que jamais, les projets collectifs, intergénérationnels, la communication et notre capacité à aller à la rencontre des autres pourront nous permettre relever les défis qui se présentent à nous.

La culture est un moteur d'épanouissement, de lien social, de cohésion. Elle nous permet de nous exprimer, de nous rencontrer, de nous enrichir mutuellement. Elle est un formidable levier de bien-être et d'identité commune au sein du monde ferroviaire. C'est cela que l'UAICF veut continuer à défendre et à faire vivre, partout en France, grâce à vous.

Alors, mobilisons-nous ! Que vous soyez adhérent de longue date ou nouvel arrivant, membre actif ou simple curieux, nous avons besoin de vous, de vos idées, de votre énergie, de votre envie de construire ensemble une UAICF en phase avec son temps, fidèle à ses racines mais tournée résolument vers l'avenir.

Ensemble, saisissons le changement pour en faire une force et affirmer que la culture est et restera une valeur intégrale du monde cheminot.

**Directeur de la Publication**  
Sébastien Brunner  
**secrétaire de rédaction et maquetriste**  
Nathalie Bayard  
**Photo de couverture**  
générée par l'IA



flashcode : retrouvez la revue sur le site internet de l'UAICF

## Découverte

### La formation : au premier plan au comité Est

La formation de ses adhérents revêt une véritable importance pour l'UAICF et le comité Est n'est pas en reste dans ce domaine ! Heureux de donner l'opportunité à ses adhérents de découvrir de nouvelles techniques ou de s'améliorer dans celles déjà pratiquées - en plus de la formation déjà dispensée au sein de leurs associations - le comité Est a organisé plusieurs stages en 2025...

Débutons par le 1er stage à Mulhouse les 5 et 6 avril ; durant ces deux jours, sous la direction de Christiane, des Cigognes d'Alsace, groupe d'arts et traditions populaires, nos stagiaires, en maniant la cannetille, ont pu découvrir la broderie au fil d'or, une technique ancienne de marquage et de personnalisation, apportant brillance et relief au textile.

Restons en Alsace à Metzeral pour le 2e stage qui a eu lieu du 19 au 21 septembre. Guidées avec professionnalisme par Doris, de l'Association artistique des cheminots d'Alsace, les stagiaires se sont initiées à la technique du pastel : présentation du matériel, tracé des grandes lignes du sujet choisi - le cheval - affinage des traits, mise en couleur, contraste, précision des contours... Deux jours de travail pour de magnifiques réalisations avec pour chacune le style et la sensibilité de l'artiste...

Retour à Mulhouse, du 7 au 10 octobre avec un 3e stage relatif au cinéma-vidéo. Les participants se sont initiés au logiciel de montage vidéo et audio, Da Vinci Resolve, sous les conseils avisés d'Olivier qui a également proposé une introduction à l'étalonnage, un processus artistique et technique permettant de donner une identité visuelle cohérente à son oeuvre en travaillant sur les couleurs, les ombres et la luminosité.

Direction Chalindrey en Haute-Marne pour le 4e stage où les jeunes musiciens issus des harmonies du comité se sont retrouvés du 27 au 31 octobre. Après une lecture des morceaux sélectionnés par le Chef d'orchestre, Damien, les répétitions ont commencé, alternant séances en petit groupe ou en orchestre complet. Les jeunes se sont ensuite produits lors du concert de clôture le jeudi soir.

Terminons avec les photographes et un programme bien rempli : ateliers "Portrait" et "série d'auteurs" en novembre à Thionville et à Sarrebourg animés par Sophie du photo-club de Thionville, atelier "argentique" le 16 novembre à Belfort, animé par Sébastien de la Tribune UAICF de Belfort-Montbéliard. Plus d'une vingtaine de stagiaires se sont enrichis d'images...

Remercions le professionnalisme et le dévouement de nos animateurs UAICF bénévoles et les associations porteuses de ces projets. Cette alliance fait le dynamisme du comité !



stage régional de broderie - photo : S. Brunner



stage régional de pastel - photo : M. Fréguelin

#### **comité UAICF EST**

9 rue du Château-Landon - 75010 Paris

permanence : tous les jours sauf les mardis après-midi et vendredi matin

Tél. : 01 42 09 78 55

[uaicfest@gmail.com](mailto:uaicfest@gmail.com)

[www.uaicfest.fr](http://www.uaicfest.fr)

100 ans

## L'Association Artistique Cheminote Nîmoise est centenaire



François Delbos, un cheminot passionné de peinture, fonde l'association AACN en 1925 avec quelques amis, également cheminots.

Depuis 2023, l'association est présidée par Christine Gagnet. Elle a succédé à Cecilio Alegre, Président pendant 17 ans. À ce jour, 17 activités accueillent plus de 400 pratiquants, ouvertes également au public non cheminot : « Nos activités sont accessibles à tous les nîmois, cheminots ou non cheminots, dans le respect des statuts de l'UAICF », précise Cecilio Alegre aujourd'hui, trésorier de l'association.

On y trouve des ateliers d'activités artistiques : peinture, gravure, aquarelle, photo, boutis provençal, ou encore la création de vitraux dont un membre évoque : « Nous sommes fiers d'avoir participé en 2024 à la réfection des vitraux d'une petite chapelle près de Digne-les-Bains. Nous y avons laissé une belle image de l'AACN et de l'UAICF. » D'autres activités sont proposées, à l'instar du Taï-Chi, de la Danse, de la Gym relax, de la musique Rock ou encore des cours d'Informatique et d'Espagnol.

Plusieurs centaines de visiteurs se sont croisées dans l'enceinte du dépôt SNCF autour des expositions et des démonstrations. Des spectacles en plein air de Taï-Chi, de danses et du groupe vocal, « Chorail » qui a une nouvelle fois enchanté le public avec le répertoire de la chanson Française. A l'ouverture de cette journée, des élus ont pris la parole et notamment, madame Muriel Thomas, conseillère déléguée au spectacle vivant, représentant Monsieur le Maire de Nîmes. Monsieur Christian Bastide, vice-président du Conseil départemental du Gard était également présent.

M. Frédéric Favas, représentant CCGPF au Siège de l'UAICF, a confirmé son soutien indéfectible à l'association et à de telles manifestations.

La fête des 100 ans s'est poursuivie le 26 avril 2025 jusqu'à 23 heures avec une soirée dansante, animée par les DJ de l'association.

Cecilio Alegre  
Association Artistique Cheminote Nîmoise  
06 61 87 82 90 - cecilio\_alegre@yahoo.fr

## Photographie Concours régional

Le concours Régional photo du comité Méditerranée a été organisé le 14 juin par le club photo de Sète. Merci à Albert Peiffer et Michèle Courtois ainsi qu'à l'ensemble des membres pour leur organisation sans faille. La plupart des clubs photo du comité étaient présents avec neuf représentants. Trois Catégories étaient proposées : Couleur, Noir et Blanc et Images projetées. Les meilleures ont été sélectionnées pour le Concours National qui a eu lieu à Thionville les 30 et 31 janvier 2026. Elles figurent également dans le calendrier 2026 des CASI Cheminots PACA et Montpellier.

A l'issue des opérations de jugement, les photographes présents ont pu échanger avec les juges sur les critères de notation – sujet, oh combien sensible ! -

Les Clubs du Comité se sont retrouvés à l'occasion du congrès Photo. Organisé par le club d'Avignon, le 15 novembre, les associations ont statué sur les nouvelles orientations pour l'organisation des Concours.

Régis Ballester  
Délégué à la Commission Technique Nationale de Photographie  
Groupe UAICF de Montpellier  
regis.ballester@orange.fr  
06 40 23 71 59



**comité UAICF MÉDITERRANÉE**  
13 rue Bénédict - 13001 Marseille  
Tél. : 04 91 64 24 99  
uaicf.comite.med@orange.fr  
<http://mediterranee.uaicf.asso.fr>

## Redonner des couleurs **Association Artistique des Chemins de Fer Français : une association qui évolue**



L'AACFF, c'est une aventure humaine et artistique, portée par des passionnés des arts plastiques. Notre association accueille les cheminots et leurs proches dans un très bel atelier parisien où chacun peut s'exprimer librement à travers l'art, quel que soit son niveau.

Aujourd'hui, notre atelier entre dans une nouvelle phase. Nous prévoyons d'élargir nos activités avec des sorties artistiques, ateliers en plein air, projets collectifs, expositions virtuelles, bref, des moments d'échanges autour de l'art. L'idée : faire vivre la pratique artistique au-delà de l'atelier.

Les temps changent et nous comptons aussi sur les outils d'aujourd'hui pour faire rayonner notre association. Nous investissons les réseaux sociaux pour partager nos créations, faire connaître nos activités et attirer de nouveaux adhérents. L'exposition virtuelle qui permet à tout un chacun de participer et qui réunit environ 700 visiteurs est à poursuivre... L'art n'est pas réservé à une élite et le pratiquer en association, c'est l'occasion rêvée de se lancer, de progresser, de rencontrer d'autres passionnés. À l'AACFF, pas de compétition, juste du partage et de la créativité.

Le premier cours est offert, alors venez tester, discuter, observer ou créer avec nous.

L'AACFF vous ouvre ses portes : à vous d'y poser vos couleurs !

Jean-Jacques Gondo  
Président de l'Association  
artistique des chemins  
de fer français  
06 68 66 89 47  
aacff.uaicf@gmail.com  
<http://aacff.uaicf.asso.fr>



**comité UAICF NORD**  
44 rue Louis Blanc - 75010 Paris  
permanence : mardi - jeudi - vendredi  
Tél. : 01 40 16 05 00  
[uaicf.comite-nord@wanadoo.fr](mailto:uaicf.comite-nord@wanadoo.fr)  
<http://nord.uaicf.asso.fr>

## Photographie

### Lille-Hellemmes : retisser le lien avec les cheminot(e)s



L'époque de l'activité au sein de la cité est révolue. C'est compliqué d'être au plus près des cheminot(e)s. Notre volonté de retisser du lien s'articule pleinement avec celle du CASI qui a transféré tous ses espaces culturels dans les gares et les établissements.

Redonner du sens prend du temps et de l'énergie. Un seul chiffre, 100% cheminots. Nos photographes interviennent au sein de la SNCF lors des journées du patrimoine, des courses de la St Eloi au Technicentre. En lien avec la communication SNCF nous avons réalisé des portraits, des photos de situations de travail pour les technicentres TER. Ajoutons les portraits de familles lors des fêtes du CASI et c'est en tout plusieurs centaines de portraits en studio.

Autour de la journée du 8 mars, nous avons concrétisé 80 portraits de cheminotes au sein des espaces CASI des gares de Douai, Lens, Dunkerque, Calais et à Lille et Hellemmes (tirages sur papier Baryta en A4). Pendant plusieurs mois nous avons participé au projet du CASI Le sport, un autre regard en réalisant 100 portraits de sportifs cheminots, avec publication et exposition. Nous organisons des initiations et nous ouvrons nos actions (expositions, sorties, ...) aux cheminot(e)s de toute la région. Tout cela avec l'aide du CASI.

Dernières actions : des portraits pour Réseau SNCF Mixité, le mois de la photo et un projet Territoire et patrimoine cheminot. Au bout, une reconnaissance et quelques adhésions. La pente est raide, mais incontournable. Dernière nouvelle, notre aménagement au sein du technicentre au-dessus du restaurant.

Christian Taquet  
Secrétaire de la Société des Arts graphiques d'Hellemmes  
07 60 27 48 47  
[contact@cheminot-photo-npdc.fr](mailto:contact@cheminot-photo-npdc.fr)  
<http://cheminot-photo-npdc.fr>

## Cinéma

### Grâce à leur talent, des adhérents rayonnent au national et gagnent des prix dans des concours extérieurs à l'UAICF

### Les vidéos-clubs UAICF Ouest à l'honneur au festival national des courts-métrages à Soulac-sur-Mer 2025

La 85ème édition du Festival national de courts-métrages (FFCV) a eu lieu du 25 au 28 septembre 2025 avec pour parrain le comédien oscarisé Jean Dujardin qui a fait l'honneur de l'inaugurer.

Le jury professionnel a eu la lourde charge d'élire parmi les 65 courts-métrages nationaux en compétition, les primés.

Il y a trois ans, l'idée de départ fut de faire travailler sur un même projet deux des quatre clubs de cinéma-vidéo que compte le comité UAICF Ouest : Nantes et Paris Saint-Lazare. C'est ainsi qu'un court-métrage de fiction fut réalisé conjointement par ces deux clubs, suivi d'un montage effectué en deux ateliers parallèles. Les deux exercices menés aboutirent à la création du film définitif.

Film d'humour aux personnages haut perchés, « Une Folle journée » était né. Sélectionné lors du concours régional Ouest, récompensé par le Grand Prix du Jury au Concours National de Cinéma-Vidéo en avril 2025.

C'est ainsi que le film a obtenu trois des prix les plus convoités : le Prix du Public, le Prix d'interprétation masculine, le Grand Prix du Festival remis par le Préfet : « Prix du Président de la République ».

Un succès qui a surpris les deux réalisateurs, Olivier Le Clerc et Gérard Dejoux.

Autre prix important récompense le beau travail du cinéaste rennais Gérard Billaud, qui a reçu le Prix du film animalier et de nature pour son film « Vie de guêpes ».

Pour finir en beauté, le film « Une Folle journée » va de plus avoir la chance de prolonger l'aventure en 2026, puisqu'il a également été sélectionné pour participer au Festival International UNICA, qui se tiendra au mois d'août en Suisse, à Lugano. Souhaitons bonne chance à nos deux cinéastes !

Vidéo-Club de Paris Saint-Lazare : [pvc.psl.video@gmail.com](mailto:pvc.psl.video@gmail.com)

Vidéo-Club de Rennes : [pvcf.uaicf@gmail.com](mailto:pvcf.uaicf@gmail.com)

Catherine Dejoux  
Responsable communication  
Comité UAICF OUEST



## Folklore

### Le Cercle Celtique Tud An Hent Houarn a célébré son 70e anniversaire en 2025

Créé en 1955 à Paris Montparnasse, puis recentré à Rennes en 1977, le cercle a eu le plaisir de fêter ses 70 ans. La journée du 25 octobre 2025 a rassemblé plus de 120 danseurs(euses) et musiciens(ennes) pour cet anniversaire. Cela a permis aux actuels et « ex-adhérents » de se retrouver et évoquer de nombreux souvenirs.

Bien sûr, les associations U.A.I.C.F. Rennaises étaient toutes sollicitées à travers une exposition de peinture et sculpture et en présentiel avec les modélistes ferroviaires, les vidéastes de PVC, l'ensemble des accordéonistes de l'EMCR ainsi que notre voisin de la Bretagne historique : le bagad Hentou Breizh (Ancenis - 44).

T A H H a participé aux animations et gageons que pour ses 75 ans, il fera à nouveau danser et frétiller les gambettes !

Hervé Duval

Vice-Président

Cercle Celtique Tud An Hent Houarn

[cercleceltique.tudanhenthouarn@gmail.com](mailto:cercleceltique.tudanhenthouarn@gmail.com)



**comité UAICF OUEST**

190 avenue de Clichy - Bâtiment A (SNCF) - 75017 Paris

permanence : tous les mardis et mercredis,

les lundis par téléphone au 06 43 52 58 10

Tél. : 01 48 74 66 97 - SNCF : 30 47 01

[comite.uaicf.ouest@gmail.com](mailto:comite.uaicf.ouest@gmail.com) - <http://comite-ouest.uaicf.asso.fr>

## Le radioamateurisme

### GRAC :

## Une Passion Technique et Humaine

Le radioamateurisme est bien plus qu'un simple loisir. C'est une activité scientifique, technique et de communication exercée par des passionnés, appelés radioamateurs, qui utilisent des équipements de radiocommunication dans un but non commercial et personnel.

Réglémenté et nécessitant l'obtention d'une licence, il permet d'expérimenter et d'étudier les ondes radio, de l'électronique à l'informatique, et d'établir des liaisons sur diverses fréquences (HF, VHF, UHF, etc.) avec le monde entier, que ce soit en phonie (SSB, FM), en morse (CW), ou via des modes numériques (FT8, RTTY, Packet-Radio, etc.). Les radioamateurs jouent également un rôle crucial en cas de catastrophe, offrant un réseau de communication indépendant et fiable.

Focus sur le Radio Club F5KTR.

Le Radio Club de la Gare de l'Est (F5KTR), basé au 9 rue du Château-Landon à Paris (10e), est un lieu emblématique du radioamateurisme en Île de France. Historiquement lié au GRAC (Groupe RadioAmateur Cheminots), il est un point de rencontre et d'échanges.

L'association a pour vocation d'étudier, de réaliser et d'utiliser des procédés d'émission et de réception, mais aussi de former aux techniques de l'électronique et de l'informatique. Avec son indicatif F5KTR, le club est actif sur les ondes, participant régulièrement à des concours nationaux (comme la Coupe du REF) et à des activations spéciales, comme l'utilisation récente de l'indicatif TM0P ou TM9AP en hommage à André F9AP (Décédé). Il offre aux passionnés, un accès à des équipements HF, VHF, UHF, et une communauté pour échanger savoirs et expériences.

Le Radio Club F5KTR est un véritable lieu d'activité et de convivialité, jouant un rôle actif dans la communauté radioamateur parisienne et au-delà.

Jean Marie Roussel

Président du Radio club de la Gare de l'Est - F5KTR / GRAC

715516 (N° interne) ou 01.58.20.55.16

f5ktr75@gmx.fr

<http://le.grac.free.fr/>



## Généalogie



**mardi 9 juin 2026**  
le Cercle Généalogique des Cheminots vous donne rendez-vous pour la journée internationale des archives

Devoir de mémoire et partage des connaissances sont les tâches des archivistes. Le Congrès international de 2004 à Vienne a adopté une résolution demandant aux Nations unies (ONU) de désigner une journée spécifique pour marquer leur importance. En novembre 2007, l'International Council on Archives a décidé de créer la Journée Internationale des Archives au 9 juin.

Comme chaque année, cette journée a été inscrite au calendrier de nos manifestations : mardi 9 juin 2026 de 9 h 30 à 17 h 00 au 9 rue du Château-Landon 75010 Paris.

En dehors des présentations traditionnelles de leur sources, le Cercle Généalogique des Cheminots aura cette année 5 focus :

- ◆ les registres du personnel de la Voie et des feuilles matricule du personnel de l'Exploitation du PLM (Compagnie des chemins de fer de Paris à Lyon et à la Méditerranée) conservés aux Archives Nationales du Monde du Travail (ANMT) à Roubaix.
- ◆ Présentation des dépouillements en cours des registres du Conseil d'Administration de la compagnie des chemins de fer de l'Est, conservés aux Archives Nationales du Monde du Travail à Roubaix.
- ◆ Les sections de chemin de fer de campagnes.
- ◆ L'avancée des saisies du Bulletin PLM avec océrisation.
- ◆ Et toujours le chantier des plaques commémoratives dans les emprises ferroviaires, archives de pierre à la vue de tous.

Henri Dropsy

Président

Cercle Généalogique des Cheminots

06 08 05 35 90

[henri.dropsy@laposte.net](mailto:henri.dropsy@laposte.net)

**comité UAICF SERVICES CENTRAUX**

9 rue du Château-Landon - 75010 Paris

permanence : tous les mardis

Tél. : 01 58 20 51 28 - SNCF : 715 128

[uaicf.centraux@gmail.com](mailto:uaicf.centraux@gmail.com) - <http://centraux.uaicf.asso.fr>

## Arts de la nature

### Atelier d'Art floral avec l'UAICF Annecy



Laissez s'épanouir votre créativité, à travers un atelier pour célébrer la beauté des fleurs au rythme des saisons.

Vous aimez les fleurs, vous avez toujours rêvé de créer des bouquets, mais vous ne savez pas comment les assembler. Que vous soyez débutant ou passionné, cet atelier est une invitation à découvrir, apprendre et partager autour de l'art floral. Les fleurs, par leurs couleurs, leurs formes et leurs parfums ont le pouvoir de marquer un événement ou simplement d'égayer le quotidien.

Au programme : un voyage floral tout au long de l'année Une nouvelle découverte, voilà ce qui vous attend :

- ◆ Les bases : Nadia avec ses conseils, ses compétences vous guidera pour comprendre les principes fondamentaux comment préparer les fleurs, les assembler, équilibrer les formes, les couleurs...
- ◆ Des créations variées, au fil des saisons, des événements, des fêtes.
- ◆ Exploration de différents styles, bouquets ronds classiques et intemporels, compositions originales sur des bases en bois, en mousse ou en métal.

#### Comment participer ?

Où ? UAICF LES CHARABANCS

Villa Crolard

7 rue des Usines 74000 ANNECY

Quand ? Un mardi/mois de 18 h 30 à 20 h 00

Pour qui ? L'atelier est ouvert à tous. Que vous soyez novice ou que vous ayez une expérience en art floral, Nadia saura vous accompagner.

Gisèle Rouger

UAICF Charabancs Annecy

07 81 53 01 75

charabancs74@gmail.com

## Jeux

### A la découverte des jeux de l'UAICF

Depuis septembre 2025, une nouvelle section a vu le jour au sein de l'U.A.I.C.F. du Jura : la section « Jeux de société ». Son objectif ? Rassembler tous ceux qui aiment jouer, découvrir, rire et partager un bon moment autour d'une table.

Aujourd'hui, nous sommes une quinzaine de membres, et chaque jeudi soir à 20h00, nous nous retrouvons pour une soirée placée sous le signe de la bonne humeur et de la convivialité. En moyenne, entre 6 et 10 joueurs participent à chaque rencontre, selon les disponibilités de chacun.

Nos soirées sont l'occasion de (re)découvrir toutes sortes de jeux : jeux de stratégie, de coopération, d'ambiance ou de réflexion — il y en a pour tous les goûts ! Que vous soyez joueur aguerrri ou simple curieux, vous serez toujours les bienvenus. Au-delà des parties, la section "Jeux de société" est avant tout un lieu d'échanges, de partage et de détente, fidèle à l'esprit de l'U.A.I.C.F.

Rendez-vous tous les jeudis à 20h00

ALSH Rue Thevenot 39100 Dole

Pour tout renseignement ou pour nous rejoindre, n'hésitez pas à nous contacter.

Christophe Benarroudj

UAICF Jura

06 71 71 45 50

uaicfdujura@gmail.com



comité UAICF SUD-EST

permanence : tous jours sauf le mardi

uaicf.sudest@gmail.com - www.uaicf-sudest.fr

## Phographie

### Photofer 87 s'expose du 6 au 8 mars 2026 à Limoges



L'association Photofer87 présentera sa deuxième exposition photo les 6, 7 et 8 mars 2026 dans les locaux de la Maison des Associations, 36 rue Suzanne Valadon du CASI SNCF de Limoges.

Plusieurs associations photographiques de la Haute Vienne et départements limitrophes ainsi que des clubs affiliés au comité UAICF Sud-Ouest participeront à cette manifestation. Un photographe professionnel ou amateur reconnu sera l'invité d'honneur de cette exposition.

Une première exposition interclubs qui a connu un réel succès s'est tenue début 2025 dans ce même lieu. Les associations Les Glaneurs d'images de Chaptelat, Nicnons-Nicnons de Boisseuil dans les environs de Limoges, les clubs photos de Masseret en Corrèze et de Saint Pardoux-Corbier également en Corrèze étaient présents. Les clubs UAICF du comité Sud-Ouest de Périgueux, Saint-Aignan et Tours ont aussi participé avec chacun une quinzaine de photos.

L'invité d'honneur de cette première réussie était un photographe professionnel de Limoges : Philippe Manteau. Plus de 200 visiteurs ont été accueillis durant cette exposition.

Pierre Fourchaud  
Photofer 87  
06 78 89 98 65  
pierre.sylvie.fourchaud@gmail.com  
<http://photofer87.fr>

## Théâtre



### La Compagnie Dramatique L'Équipe se présente...



#### LA COMPAGNIE DRAMATIQUE L'EQUIPE : de 1942 à 2025

Née en 1942 sous l'impulsion d'un cheminot périgourdin, Henri DEMAY, l'association est riche aujourd'hui d'un répertoire de 124 pièces classiques (Molière, Shakespeare, Labiche, Feydeau ...) mais aussi contemporaines (Jaoui et Bacri, Jaillard, Rampal, de Obaldia ...). Jouées en gare de Paris-Austerlitz au théâtre Valhubert (détruit en 2000), puis rue du Chevaleret dans une salle de sport transformée (détruite en 2008), la troupe intègre en 2009 le théâtre Traversière à Paris 12ème. Ces changements de lieux n'ont pas freiné la venue de ses fidèles spectateurs, démontrant la qualité de jeu indéniable des comédiens.

#### LA COMPAGNIE DRAMATIQUE L'EQUIPE : aujourd'hui

Magnifique succès cet automne (octobre-novembre 2025) pour la pièce présentée au théâtre Traversière ! 1800 spectateurs sont venus applaudir « DÉSIÉ » de Sacha GUITRY - GUITRY misogyne ou provocateur ? Vaste question à laquelle la pièce « Désiré » ne répondra pas mais qui a attisé la curiosité des spectateurs.

#### LA COMPAGNIE DRAMATIQUE L'EQUIPE : demain

UN ATELIER Théâtre qui recrute, pour grossir les rangs des comédiens aguerris, pour jouer dans les festivals UAICF, pour continuer à faire vivre le théâtre et l'association.

- ◆ Le **mardi soir de 19 h 00 à 21 h 30 / 22 h 00**
- ◆ au 4 avenue de la Porte de Vitry 75013 PARIS
- ◆ **Animateur Daniel Lavau** : 06.81.43.32.87
- ◆ **Tarif cheminots** : 85 € à l'année
- ◆ Tarif extérieurs : 110 € à l'année
- ◆ 07.78.87.58.78 - Compagnie Dramatique l'EQUIPE

Arlette Dupont  
Présidente de la Compagnie Dramatique l'Equipe  
06 88 84 32 80  
[compagnie.equipe@sfr.fr](mailto:compagnie.equipe@sfr.fr)

**comité UAICF SUD-OUEST**  
permanence : tous les lundis, jeudis et vendredis  
Tél. : 01 44 24 27 68 - 01 53 60 70 16  
SNCF : 41 70 16

[uaicfsudouest.comite@gmail.com](mailto:uaicfsudouest.comite@gmail.com) - <http://sudouest.uaicf.asso.fr/>

## Le saviez-vous ?

### 1925-2025 : Le timbre, témoin de notre histoire

L'année 2025 a offert une belle occasion de célébrer deux anniversaires emblématiques, qui résonnent particulièrement auprès des philatélistes.



Il y a en effet déjà 100 ans, en 1925, la France émettait son premier bloc-feuille, à l'occasion de l'Exposition Internationale des Arts Décoratifs. Ce format inédit allait rapidement séduire les collectionneurs, mêlant graphisme, innovation et mise en valeur du timbre. Un siècle plus tard, le bloc-feuille reste un support privilégié pour raconter l'histoire, la culture, les sciences, les arts... et bien sûr, le chemin de fer. Notre association des cheminots philatélistes, si elle est naturellement attachée au monde ferroviaire,

accueille des passionnés de tous horizons : histoire, thématique, marcophilie, nouveautés, variétés, premier jour... Ce centenaire du bloc-feuille est aussi une invitation à redécouvrir toute la richesse de la philatélie, à travers les regards croisés de ses membres.



Autre anniversaire : les 180 ans de la ligne Orléans-Tours, inaugurée en 1845. L'occasion de rappeler combien le train, dès le XIXe siècle, a accompagné les grandes mutations sociales, économiques et culturelles du pays. Il a aussi joué un rôle important dans la diffusion du courrier et, par conséquent, dans l'histoire postale.

Entre tradition et curiosité, technique et émotion, notre passion commune du timbre continue de relier les époques... et les gens.

François Debray  
Président des Cheminots Philatélistes

### Les Cheminots philatélistes, leur objectif : faire vivre la philatélie au présent

Après avoir célébré avec enthousiasme deux temps forts de l'année 2025 – le centenaire du premier bloc-feuille français et les 180 ans de la ligne Orléans-Tours –, les cheminots philatélistes poursuivent leur engagement avec la même passion.

Ces événements ont été bien plus que des commémorations : ils ont renforcé les liens entre nos membres, stimulé la curiosité des plus jeunes, et rappelé l'importance de transmettre notre savoir. L'Association des cheminots philatélistes s'affirme ainsi comme un lieu vivant d'échanges et de découvertes, ouvert à tous les profils de collectionneurs.

Tournée vers l'avenir, l'association prépare déjà 2026 avec un programme riche en expositions, projets collaboratifs et partenariats. Dans un esprit de convivialité, nous continuons à faire rayonner la philatélie sous toutes ses formes : technique, historique, artistique ou thématique.

Envie de partager cette aventure timbrée ? Rejoignez-nous !

François Debray

Alors si, vous aussi, êtes intéressé(e), notre association vous permet de :

- ☞ compléter votre collection à votre rythme,
- ☞ écouler vos doubles en confectionnant des carnets à choix diffusés aux membres de l'A.C.P.,
- ☞ acheter vos fournitures (albums, pages, catalogues ...) à prix réduit,
- ☞ obtenir les nouvelles émissions de timbres (pays, thèmes, ...)
- ☞ s'abonner aux revues philatéliques à un prix préférentiel,
- ☞ participer à nos expositions.

Association des Cheminots Philatélistes  
9 rue du Château-Landon - 75010 Paris  
Tél. : 01 42 09 58 29  
[cheminots-philatelistes@wanadoo.fr](mailto:cheminots-philatelistes@wanadoo.fr)

## Quelques mots sur...

### la lettre d'information mensuelle du CLEC

Destinée à nos adhérents et lecteurs du *Nouveau dévorant* ainsi qu'à nos partenaires, elle est diffusée vers le 15 du mois.

Elle contient principalement :

- ◆ le rappel des prochains rendez-vous des activités proposées avec toutes les informations utiles pour y participer (ateliers, concours, visites culturelles, conférences).
- ◆ Les informations relatives à la vie de l'association (offres promotionnelles, assemblée générale...)
- ◆ Un rappel des publications de notre site.
- ◆ Une rubrique ouverte à nos adhérents qui peuvent ainsi proposer des visites aux expositions qu'ils ont particulièrement appréciées ou des manifestations culturelles auxquelles ils participent. Pour cela, il suffit de nous adresser au plus tard le 7 du mois, un court texte de présentation accompagné si possible d'une affiche et d'un lien vers l'entité organisatrice.
- ◆ Les lettres d'informations de nos principaux partenaires (UAICF, CCGPF, associations de défense de la langue...)

Si vous aussi, adhérents de l'UAICF, souhaitez recevoir notre lettre d'information, contactez-nous via notre site : <https://www.clec-uaicf.fr/contact>.

Conformément aux directives du RGPD, il est possible à tout moment de vous désabonner !

Alain Naudet



*Cercle Littéraire  
des Écrivains Cheminots*  
9 rue du Château-Landon - 75010 Paris  
01 83 92 65 99  
<https://www.clec-uaicf.fr/>  
[clec.aec@laposte.net](mailto:clec.aec@laposte.net)



## Compter sur les doigts

### Culture, engagement et éducation populaire : des chemins à réinvestir

En ces temps complexifiés, il est tentant de s'adresser à d'autres pour résoudre les difficultés que l'on se doit d'affronter. On peut demander à la lune, mais comme il est dit dans la chanson, elle n'a « pas l'habitude de s'occuper des cas comme ça ».

Pourquoi ne pas se tourner vers l'intelligence artificielle, cette chose étrange et mystérieuse qui a réponse à tout et que nous découvrons petit à petit, avec ses bons et ses mauvais côtés, un peu comme nos grands-parents découvraient l'ampoule électrique dans leur campagne. Cette intelligence-là sait répondre aux questions posées, mais elle n'a pas la capacité de faire ! Pour l'instant, il ne semble pas non plus qu'elle soit capable de penser qu'elle pense, privilège réservé au genre humain, un jour peut-être...

Donc, pour « aller au charbon », pas d'autres solutions que de se prendre par la main, en emportant si possible dans cette danse quelques mains amies, et de s'atteler à la tâche. La tâche est multiple, elle mérite le pluriel, mais, afin de ne pas embrouiller le lecteur qui déjà se désespère de ne pas entrevoir le point final de cet article, visons directement le but ! Profitons de la page qui nous est offerte pour passer une annonce : « Le CLEC recherche adhérents et abonnés, hommes et femmes sont les bienvenus ! »

Sans attendre les retombées de la publication d'*Arts Cheminots*, nous avons lancé une grande campagne de promotion : envois de notre revue, *Le nouveau dévorant*, au format électronique et feuiltable, aux bibliothèques des CASI, et dans un élan de générosité qui caractérise le CLEC, nous avons ajouté quelques entités qui pourraient distribuer la revue à ceux dont ils prennent soin.

Il ne nous reste plus qu'à patienter avant de compter sur nos doigts unis les retours gagnants !

Philippe Deniard  
Président du CLEC



## Tourisme

### Touristes perdus en traduction ? Essayez l'Espéranto !

La France attire chaque année de nombreux touristes étrangers, mais la langue reste souvent un obstacle. L'Espéranto, langue universelle et simple à apprendre, pourrait faciliter les échanges. Et si c'était la clé pour mieux se comprendre, partout dans le monde ?

Georges Wallerand  
Vice-Président

Fidèles à leurs habitudes, nombreux sont donc les vacanciers étrangers qui, cette année encore, ont choisi la France pour y passer leurs vacances. Il faut dire que notre pays, riche d'un patrimoine culturel, historique et naturel exceptionnel, reste l'une des destinations les plus prisées au monde. Que ce soit à la mer, à la montagne, à la campagne ou en ville, l'offre d'activités touristiques est immense, et l'accueil chaleureux de ses habitants n'est plus à démontrer.

Cependant, un obstacle persiste : la barrière des langues. Si certains visiteurs s'expriment en français ou en anglais, beaucoup se retrouvent confrontés à l'incompréhension, source de malentendus, de frustration, voire de repli. Dans un monde de plus en plus globalisé, où les échanges humains se multiplient, cette difficulté à communiquer reste un frein majeur au rapprochement entre les peuples.

C'est ici qu'intervient l'Espéranto. Créé par le docteur Zamenhof à la fin du XIXe siècle, cette langue construite a pour vocation de faciliter la communication entre personnes de langues maternelles différentes. Simple à apprendre, régulière et neutre, elle évite les inégalités linguistiques et permet à chacun de s'exprimer à égalité. Loin d'être une utopie, l'Espéranto est aujourd'hui parlé dans plus de 100 pays, par une communauté active et solidaire.

Notre association UAICF vous invite à découvrir cette langue universelle et à rejoindre un réseau d'échange culturel sans frontières. Apprendre l'Espéranto, c'est non seulement se doter d'un outil de communication efficace, mais aussi ouvrir la porte à des amitiés internationales durables. N'attendez plus pour franchir cette barrière des langues : avec l'Espéranto, elle peut disparaître.

Sylviane Lafargue  
Présidente de l'AFCE



- Qui a créé la langue espéranto ?**  
A. Noam Chomsky  
B. Ludwig van Beethoven  
C. Ludwik Lejzer Zamenhof  
D. J.R.R. Tolkien
- Quelle est la signification du mot « espéranto » ?**  
A. Parler simple  
B. Celui qui espère  
C. Langue de paix  
D. Universel
- L'espéranto est principalement utilisé pour...**  
A. La diplomatie officielle  
B. La communication entre personnes de langues différentes  
C. La poésie médiévale  
D. Les programmes spatiaux
- Comment dit-on « bonjour » en espéranto ?**  
A. Hola  
B. Ciao  
C. Saluton  
D. Bonjournjo
- Comment se forme le pluriel en espéranto ?**  
A. En ajoutant -s  
B. En ajoutant -oj  
C. En ajoutant -es  
D. En changeant la voyelle finale
- Traduire cette phrase en français : « Mia nomo esta Mathys »**  
A. Je suis l'ami de Mathys  
B. Je m'appelle Mathys  
C. Je joue avec Mathys  
D. Je parle avec Mathys

6. B. Je m'appelle Mathys

5. B. En ajoutant -oj

4. C. Saluton

différentes

3. B. La communication entre personnes de langues

2. B. Celui qui espère

1. C. Ludwik Lejzer Zamenhof -

**Les réponses...**



Association Française des Cheminots  
pour l'Espéranto (AFCE)  
9 rue du Château-Landon - 75010 Paris  
Tél. : 01 82 64 21 21  
<http://ijef.free.fr/afce>  
[laurent.vignand@free.fr](mailto:laurent.vignand@free.fr)

## Activités

# Et si vous rejoigniez une association de l'UAICF ? Quand la culture devient un voyage partagé

Cheminots, actifs ou retraités, saviez-vous qu'il existe un réseau associatif rien que pour vous, qui mêle passion, culture et rencontres humaines ? Ce réseau, c'est celui de l'UAICF (Union Artistique et Intellectuelle des Cheminots Français), une fédération unique en son genre, où plus de 26 disciplines culturelles sont à portée de main.



Photographie, théâtre, musique, modélisme, danse, écriture, arts plastiques, radio, cinéma, philatélie, langues étrangères, jeux d'échecs, et bien plus encore... L'UAICF vous offre l'opportunité de découvrir ou d'approfondir une passion, dans une ambiance chaleureuse et conviviale. Que vous soyez débutant ou confirmé, chacun y trouve sa place. Des stages de formation sont régulièrement organisés pour progresser, se perfectionner ou simplement apprendre autrement, mais aussi pour transmettre à d'autres adhérents ses savoirs acquis.

Mais ce n'est pas tout. En rejoignant une association affiliée à l'UAICF, vous intégrez une communauté nationale, voire européenne selon certaines disciplines. Grâce à ce maillage, vous pouvez échanger, partager, créer et participer à des événements communs avec des adhérents venus de toute la France, et parfois même au-delà des frontières. Ces rencontres sont autant d'occasions d'élargir vos horizons, de nouer des amitiés et de vivre des moments inoubliables autour d'intérêts communs.

Contrairement à bien d'autres structures, l'UAICF met un point d'honneur à préserver le lien social. Ici, pas de culture solitaire ni de compétition vaine : on crée, on apprend, on échange, on vit ensemble. Dans un monde qui va toujours plus vite, ces espaces de partage deviennent essentiels pour retrouver du sens, du temps pour soi, et des relations humaines authentiques.

Alors, que vous cherchiez un loisir, un projet artistique, une nouvelle passion ou simplement des rencontres enrichissantes, l'UAICF vous tend les bras. Venez découvrir les associations proches de chez vous et rejoignez un réseau où culture rime avec convivialité.

Parce que la culture est plus belle quand elle est partagée... avec l'UAICF, ne restez pas sur le quai !

## Nouveaux enjeux - nouveaux défis

### L'UAICF au cœur des enjeux d'entreprise

Le mardi 4 juin 2025, lors de son assemblée générale, l'UAICF (Union Artistique et Intellectuelle des Cheminots Français) a organisé un débat fondamental sur le thème : « L'UAICF au cœur des enjeux d'entreprise ». Dans un contexte de mutation profonde du secteur ferroviaire SNCF et de ses structures sociales, ce rendez-vous s'est révélé particulièrement pertinent et éclairant.



#### Une tribune engagée face à un auditoire concerné

A la tribune, trois personnalités engagées de l'univers cheminot ont apporté leurs analyses et leur expérience :

- ◆ Fabienne Sagot, Secrétaire du CASI de Normandie et membre de droit du Conseil d'Administration de l' UAICF, désignée par les élus du CCGPF
- ◆ Frédéric Favas, adhérent d'une association UAICF rattachée au Comité Méditerranée, également membre de droit au CA de l'UAICF.
- ◆ Stéphane Bloc, alors Vice-Président de l' UAICF, aujourd'hui Secrétaire général, qui a introduit et clôturé la soirée.

Dans la salle, plusieurs présidents de comité UAICF, coordinateurs des commissions techniques nationales (CTN), membres de droit, représentants d'associations régionales affiliées à l'UAICF, ainsi que

de nombreux adhérents, ont pris part aux échanges. Une parole libre, nourrie de constats de terrain mais également de réflexions collectives sur l'avenir.

#### En introduction,

Stéphane Bloc a souligné qu'historiquement, les associations cheminotes ont constitué un réseau unique en France, permettant aux agents du rail, et à leurs familles, de tisser des liens de solidarité, de développer des activités culturelles et sportives, de s'ouvrir vers l'extérieur.

Ce modèle français d'activités sociales dans le secteur ferroviaire est unique au monde. Nulle part ail-

leurs qu'en France, les activités sociales des cheminots sont financées par l'entreprise tout en étant gérées directement par les salariés eux-mêmes.

C'est un modèle original qui fait partie intégrante de l'histoire sociale de la SNCF, mais qui est aujourd'hui menacée, du fait de choix politiques arrêtés quant à l'avenir du ferroviaire.

Ainsi, ce modèle pilier de la culture cheminote, de dimensions collective et fédératrice, et soutenu depuis des décennies par le CCGPF et les CASI /CSE, grâce à des subventions et à la mise à disposition de locaux, est aujourd'hui fragilisé.

En cause : la réduction continue des effectifs de la SNCF, consécutive aux multiples réorganisations internes et à l'ouverture à la concurrence. Moins de salariés, c'est une masse salariale réduite,



et donc moins de dotations pour les comités sociaux (CCGPF, CSE, CASI) et potentiellement, c'est la remise en cause même des structures comme l'UAICF. Une spirale inquiétante.

Ces difficultés s'ajoutent à un climat où l'individualisme et le corporatisme progressent, au détriment de la solidarité historique du monde cheminot.

Comment maintenir et développer les activités sociales et culturelles des cheminots dans un tel contexte, et notamment au sein de l'UAICF ? Telle est la question qui fait l'objet de notre débat.

## Des Enjeux Financiers

### Le nerf de la vie associative

Comme Stéphane Bloc, d'autres personnes l'ont aussi rappelé : l'entreprise ferroviaire historique est en pleine évolution, dans un contexte d'ouverture à la concurrence des transports Voyageurs, après celle des transports des Marchandises.

Cela se traduit, entre autres, par des réorganisations perpétuelles, mais également par des filialisations ou des transferts d'agents vers des entreprises reprenant à leur charge des pans d'activités assurées auparavant par la SNCF. Toutes ces actions étant synonyme de baisse d'effectifs et entraînant la chute de la masse salariale au sein de l'entreprise ferroviaire historique. Par répercussion, cela a aussi pour conséquences des dotations moindres versées par l'entreprise aux représentants du Personnel, gestionnaires des Activités Sociales, Culturelles et de Loisirs, tant au niveau national (CCGPF) qu'au niveau local (CSE et CASI).



### Des Perspectives Mobilisatrices

Face à ce contexte, une pétition circule pour exiger une hausse des dotations de :

- ◆ 3 % de la masse salariale des actifs,
- ◆ 1 % des pensions et réversions des retraités,

En remplacement des 1,721 % actuels, versés uniquement sur la base de la masse salariale des actifs. Ce combat est essentiel pour garantir la pérennité des structures comme l'UAICF, en

première ligne pour proposer des activités culturelles, sportives et intellectuelles aux cheminots.

### Le Patrimoine Social

#### Un héritage en danger et un constat alarmant

Les IST (Installations Sociales Transférées) sont aujourd'hui menacées. Ainsi :

- ◆ Nombre de bâtiments sont vétustes, certains fermés pour des raisons de sécurité, en

- ◆ D'autres inaccessibles car situés dans des zones sécurisées par l'entreprise.
- ◆ Lors de relogements des associations, ces derniers sont souvent tardifs, voire au final inexistant.

Un autre point critique : alors qu'il est constaté le désengagement progressif de la SNCF en tant que propriétaire des IST, dans le même temps, celle-ci tend parfois à court-circuiter les instances représentatives du personnel (CASI, CSE, CCGPF) qui en sont gestionnaires, en organisant des événements culturels ou festifs en leurs lieux et places, ce qui nécessite pour ces dernières de devoir lui faire des rappels à l'ordre.

## Des principes à rappeler

Conformément au rapport PIROT et à la loi LOTI 1982, la gestion des activités sociales appartient aux représentants du personnel.

La SNCF, en tant que propriétaire du patrimoine social transféré, a une obligation d'entretien de celui-ci. Les représentants du Personnel en sont les gestionnaires, dans le cadre de l'organisation des activités sociales et culturelles dont ils ont la mission.

Rappeler ce cadre juridique est indispensable pour défendre ce bien commun.

Préserver et entretenir ce patrimoine social et culturel unique est un défi crucial. Il représente non seulement un outil logistique pour les activités associatives et autres, mais il est également un moyen de rassembler des cheminots de métiers variés autour de valeurs communes.

Il est donc primordial de refuser toute logique de privatisation orchestrée par l'entreprise, et de défendre les Installations Sociales Transférées qui constituent un bien collectif et unique pour l'ensemble des cheminots et leurs familles.

## Une Évolution de la « Famille Cheminote »

Depuis 2020, plus aucune embauche au statut n'est réalisée à la SNCF. Tous les nouveaux salariés relèvent désormais du droit privé. En parallèle, l'ouverture du marché ferroviaire à la concurrence fait émerger de nouveaux cheminots, salariés de sociétés privées, mais partageant les mêmes métiers.

Il existe donc désormais deux grandes catégories :

- ◆ Les cheminots salariés de la SNCF ;
- ◆ Les cheminots extérieurs à l'entreprise historique, mais travaillant dans le même secteur.

## Une UAICF pour tous les cheminots - Vers une ouverture maîtrisée

S'agissant des activités sociales et culturelles proposées aux salariés de la SNCF et à leurs familles, la récente transformation des CER en Comités d'Activités Sociales Interentreprises (CASI) traduit une volonté d'ouvrir les activités sociales à l'ensemble des salariés du secteur ferroviaire, au-delà de la seule SNCF.

Cette évolution résulte de longues négociations entre les acteurs sociaux, et vise à permettre aux cheminots de toutes les entre-

prises ferroviaires de bénéficier des mêmes activités sociales via leur CSE (Comité Social et Economique).

Cette réforme s'inscrit dans une démarche plus large d'unification du monde cheminot, amorcée avec la convention collective ferroviaire. Elle intervient dans un contexte marqué par l'arrivée de nouveaux opérateurs et la nécessité de maintenir une cohésion professionnelle et sociale dans un secteur en pleine mutation depuis les années 2000.

Pour l'UAICF, cela signifie qu'à un moment donné il lui sera nécessaire de réfléchir à adapter son action à cette diversité nouvelle, sans renoncer à son ADN.

## La Communication, un enjeu vital

### Des Constats

Il est observé que la communication directement auprès des cheminots est de plus en plus difficile.

Dans le même temps, cette communication reste essentielle à maintenir quand on constate que beaucoup de cheminots ignorent l'existence des activités pratiquées au sein de l'UAICF.

Il est donc primordial d'aller à la rencontre des cheminots, et de leur proposer des activités en phase avec leurs besoins et leurs attentes.

## Des Perspectives en vue

Face à ces différents constats évoqués, les CASI apparaissent comme des partenaires indispensables du fait de leurs moyens de communication et de leur proximité avec les cheminots.

Il apparaît dès lors comme une nécessité d'avoir un dialogue régulier et une coopération accrue entre l'UAICF et les CASI/CSE, au niveau local, mais également, au niveau national, entre l'UAICF et le CCGPF.

L'objectif partagé étant de faire vivre et évoluer la culture cheminote, par et pour les cheminots, de la façon la plus large possible et dans un contexte d'entreprise en pleine mutation.

Il est aussi souligné l'importance du « bouche-à-oreille », de la proximité et de la capacité des associations à proposer des activités qui parlent aux nouvelles générations tout en valorisant la mémoire des anciennes.

## Les Jeunes Cheminots et leurs attentes

Il a été mis en avant que les jeunes générations s'orientent vers des pratiques nouvelles comme les jeux numériques, les nouvelles formes artistiques.....

Il a été évoqué aussi l'existence d'un fossé de générations dans nos associations du fait qu'il y ait eu moins d'embauches depuis les années 90 à la SNCF. De ce fait, aujourd'hui ceux qui dirigent les associations sont plutôt âgés, et derrière eux il n'y a pas eu beaucoup de relève.

Pourtant l'intégration des jeunes dans les activités culturelles de l'UAICF est un véritable enjeu !

## Des liens à recréer

Ainsi, si la transmission intergénérationnelle, pourtant essentielle dans la culture cheminote, tend à s'éroder, il paraît indispensable pour les associations que se mêlent retraités et actifs, jeunes et anciens, afin de recréer des liens et de partager l'expérience.

Une nécessité s'impose : celle de concilier des pratiques nouvelles, qui sont autant de réponses aux attentes des jeunes générations, tout en conservant la culture cheminote traditionnelle qui doit rester un socle fédérateur.

Comme l'a exprimé un intervenant : « Ce n'est pas parce qu'on est jeune qu'on doit rester entre jeunes. Il faut aller vers les anciens pour apprendre et recevoir ce qu'ils ont à transmettre ».

L'idée aussi évoquée est de redonner du sens à l'éducation populaire auprès des jeunes cheminots.

Ainsi, le recours aux principes de cette dernière - faciliter l'accès aux savoirs, à la culture, afin de développer l'émancipation de chacun, lui permettant de se rendre acteur de ses apprentissages, qu'il partage avec d'autres - se présente comme un levier primordial.

De plus, le recours à l'éducation populaire, et à ses principes, favorise une formation à la pratique artistique ou culturelle mais également à la compréhension du fonctionnement associatif et de la solidarité qui le sous-tend.

C'est amener les jeunes à devenir des « consomm-acteurs », engagés à la fois dans la pratique de leur



semaine culturelle CCGPF/UAICF 2025



activité et dans la vie démocratique de l'association.

C'est leur donner l'envie de s'impliquer, tout en faisant évoluer les activités pour répondre à leurs attentes : une démarche de transmission et d'adaptation à la fois.

Cela passe par la prise en compte, notamment que :

- ◆ Comme pour tout autre nouvel adhérent, la consommation et l'engagement ne doivent pas être opposés. Ainsi, avant de s'engager au sein d'une association, on commence d'abord par pratiquer une activité, par « consommer », par venir y trouver du plaisir.
- ◆ Les jeunes préfèrent fonctionner en collectif plutôt que de s'engager individuellement dans une structure classique comme celle d'un club.
- ◆ Il faut permettre aux jeunes adhérents d'intégrer les instances dirigeantes lorsqu'ils se montrent volontaires pour entamer une telle démarche.

## En conclusion

Stéphane Bloc a remercié l'ensemble des participants pour leur présence. Il a également souligné le caractère convivial de cette soirée de débat, organisée dans le cadre de l'Assemblée Générale de l'UAICF, et qui a permis de dresser un constat lucide mais porteur d'espoir sur l'avenir des activités sociales et culturelles du monde cheminot.

Face à une entreprise en mutation, à un modèle social fragilisé et à des générations qui se croisent sans toujours se comprendre, les échanges ont rappelé l'importance de préserver un héritage collectif unique tout en le faisant évoluer.

Le maintien d'un financement équitable, la valorisation du patrimoine social, l'ouverture à tous les cheminots et l'implication des jeunes sont autant de leviers pour renforcer le lien social et faire vivre la culture cheminote.

Plus qu'un simple bilan, cette tribune engagée a été un appel à l'action, à la solidarité et à la transmission, pour que l'UAICF reste, demain encore, un acteur essentiel du vivre-ensemble dans l'univers ferroviaire.

**Rédaction : les membres élus du bureau du siège de l'UAICF**



Semaine culturelle 2025 - Atelier Aquarelle intergénérationnel



Photo Semaine culturelle CCGPF/UAICF - Saint-Mandrier 2024



## Activités sociales

### 40 ans d'activités sociales gérées par les cheminots :

Depuis 1986, les activités sociales des cheminots sont gérées directement par celles et ceux qui font vivre le rail au quotidien permettant aux salariés de devenir pleinement acteurs de leurs droits aux vacances, à la culture, au sport et à l'émancipation. À l'heure des 40 ans, il ne s'agit pas seulement de célébrer un anniversaire, mais de rappeler pourquoi et comment ce modèle est né, ce qu'il a apporté aux cheminots et pourquoi il demeure un enjeu central pour l'avenir.

#### 1. D'où venons-nous ? Une conquête issue de l'histoire sociale

La volonté des salariés de gérer collectivement leurs œuvres sociales s'inscrit dans une histoire longue du mouvement ouvrier. Dès 1945, la création des comités d'entreprise consacre l'idée que les travailleurs doivent avoir leur mot à dire sur l'organisation de l'entreprise et sur la gestion des activités sociales et culturelles.

Dans les chemins de fer, longtemps, ces œuvres sont restées sous contrôle exclusif de l'entreprise, n'étant pas soumis sur ce sujet par le code du travail. Il faudra attendre la transformation juridique de la SNCF en EPIC, au début des années 1980, pour que ce droit devienne effectif.

Après la mise en place des premières structures de comités d'entreprise à partir de 1984, le transfert des activités sociales est acté en 1986, à l'issue des travaux de la commission dite « Pirost » et d'accords nationaux définissant le périmètre, les moyens et le patrimoine confiés aux représentants des salariés.

Ce moment fondateur marque une rupture : les activités sociales passent sous contrôle des cheminots, pour les cheminots.

Ce transfert ne fut ni technique ni neutre. Il a constitué un véritable acte de démocratisation sociale, permettant aux salariés de maîtriser un outil au service de leurs besoins : vacances, enfance, culture, sport, vie associative.

#### *les années clés*

- 👉 **1937** - La faillite des compagnies ferroviaires privées françaises conduit l'État à « nationaliser » les chemins de fer pour une durée de 45 ans. La Société nationale des chemins de fer français (SNCF) voit le jour le 1er janvier 1938. Cette nouvelle entreprise nationale est détenue à 51 % par l'État, les 49 % restants appartenant aux actionnaires des anciennes compagnies.
- 👉 **1982** - Promulgation de la loi d'orientation des transports intérieurs (LOTI), adoptée sous l'impulsion de Charles Fiterman alors ministre des Transports, qui transforme la SNCF en établissement public industriel et commercial (EPIC) et permet la création des institutions représentatives du personnel.
- 👉 **1983-1984** - Mise en place de 327 Comités d'établissement (CE) et d'un Comité central d'entreprise (CCE). Ces institutions ne jouissent que des prérogatives économiques.
- 👉 **1986** - Au 1er janvier le CCE et les CE assurent de plein droit la gestion des « œuvres sociales » jusqu'alors assurée par l'action sociale de la SNCF. On compte alors 35 CER et un CCE.
- 👉 **2002** - Le nombre des Comités d'établissement est ramené à 26 (23 CER et 3 CE des directions centrales) en conséquence des restructurations à la SNCF. Une réforme qui va à l'encontre des besoins des cheminots.
- 👉 **2009** - La création d'un Comité d'établissement Fret porte à 27 le nombre de CE.
- 👉 **2013** - La création du Comité d'établissement Gares & Connexions porte à 28 le nombre de CE.
- 👉 **2014** - La loi du 4 août 2014 « portant réforme du système ferroviaire » entre en vigueur. Cette dernière scinde l'entreprise SNCF en trois EPIC distincts : SNCF (structure de tête du Groupe public ferroviaire), SNCF Réseau et SNCF Mobilités.
- 👉 **2016** - Le Comité central d'entreprise (CCE-SNCF) cède la place au Comité central du Groupe public ferroviaire (CCGPF). Quant aux CE, ils sont désormais 31, répartis dans les 3 EPIC.
- 👉 **2018** - Suite à l'ordonnance Macron de fusion des IRP, les Comités sociaux et économiques (CSE) remplacent les CE, les DP et les CHSCT.
- 👉 **2019** - En mars 2019, un accord entre la direction et les organisations syndicales permet la création de 23 Comités des activités sociales interentreprises (CASI). En décembre, un nouvel accord garantit l'existence d'une structure chargée de la gestion des activités sociales et les prérogatives économiques à caractère national.
- 👉 **2020** - Entrée en vigueur de la loi pour un Nouveau pacte ferroviaire qui prévoit la fin du recrutement sous le statut de cheminot, la transformation des EPIC en sociétés à capitaux et l'ouverture à la concurrence du transport intérieur de voyageurs.

## 2. Une organisation nationale construite par et pour les salariés

Depuis 40 ans, les activités sociales reposent sur une organisation articulée et solidaire.

Le CCGPF, héritier du Comité Central d'Entreprise (CCE) qui assurait historiquement ce rôle national, est aujourd'hui le pilier des activités sociales. Il est financé par la mutualisation de 34,10% de la dotation ASC des CSE.

Il porte et organise des actions à l'échelle de tout le territoire : colonies de vacances, villages vacances, séjours familiaux, développement de la lecture avec le Service du Livre et des Bibliothèques (SLB), actions culturelles nationales, prix littéraires, soutien aux grands réseaux associatifs.

Les 23 CASI assurent la proximité. Ils sont financés par la dotation ASC des CSE qui leur reversent à minima 15 % permettant à tous les cheminots de bénéficier de la restauration collective et des convoyages mis en place par les CASI.

Le reste de la dotation ASC des CSE est soit géré directement par le CSE, soit versée aux CASI afin qu'ils créent, organisent les ASC sur leur périmètre géographique au plus près des cheminots.

Ce choix est réalisé une fois par mandat par les élus de chaque CSE. Ils sont le premier point de contact des cheminots. Ils font vivre au quotidien les activités locales : centres de loisirs, bibliothèques, restauration, équipements sportifs et culturels, accompagnement des associations d'agents, initiatives territoriales. Ils main-

tiennent un lien étroit avec le CCGPF afin de garantir cohérence nationale, mutualisation et égalité d'accès.

Les évolutions législatives et les transformations successives de l'entreprise ont conduit à la mise en place des CSE, mais l'exigence est restée la même : préserver un cadre collectif permettant la continuité et le développement des activités sociales pour l'ensemble des cheminots.

Cet édifice garantit encore aujourd'hui :

- ◆ l'égalité d'accès aux prestations ;
- ◆ la continuité du droit aux vacances ;
- ◆ une politique sociale fondée sur la solidarité plutôt que sur l'individualisation.

## 3. Ce que les activités sociales ont apporté concrètement

Depuis 1986, les activités sociales ont profondément marqué la vie des cheminots et de leurs familles.

Elles ont permis :

- ◆ le départ en vacances de centaines de milliers d'enfants et de familles ;
- ◆ la construction d'un vaste réseau de centres de vacances et de villages ouverts à toutes les catégories de revenus ;
- ◆ le développement de la lecture pour tous grâce au SLB, aux bibliothèques, au Prix du Deuxième Roman, au Prix de la Lecture



crédit photos : CCGPF

# ANNIVERSAIRE

Jeunesse et à de nombreuses initiatives favorisant l'accès à la culture ;

- ◆ la pratique sportive pour toutes et tous, dans un cadre associatif et fédéral ;
- ◆ l'expression artistique, la création et la diffusion culturelle sur l'ensemble du territoire.

Trois principes traversent ces 40 années :

- ◆ Vacances pour tous. Parce que partir ne doit pas être un luxe.
- ◆ Lecture et culture pour tous. Parce que l'accès au savoir et à la création est un levier d'émancipation.
- ◆ Priorité à l'enfance. Parce que les activités sociales investissent dans l'avenir.

Les activités sociales ne sont pas une prestation parmi d'autres. Elles constituent un outil d'émancipation individuelle et collective.

## 4. Les associations cheminotes : un patrimoine vivant

Les activités sociales s'appuient sur un réseau d'associations statutaires qui font vivre le patrimoine social et culturel cheminot :

- ◆ **USCF**, pour le sport cheminot ;
- ◆ **UAICF**, pour la culture, la création et les pratiques artistiques ;
- ◆ **Jardinot**, pour le jardinage, le lien social et intergénérationnel ;
- ◆ **ATC**, pour le tourisme social ;
- ◆ **ONCF** Orphelinat national de cheminot de France ;
- ◆ **MOCF** mutuelle orphelinat des chemins de fer français,
- ◆ **La Famille des Cheminots**,
- ◆ et sur les périmètres **CASI** une multitude d'associations déclinées dans les territoires.

Ces associations sont des espaces d'engagement, de transmission et de fraternité. Elles prolongent concrètement l'ambition des activités sociales : créer du collectif, favoriser l'expression, développer l'émancipation.

## 5. Défendre le patrimoine : une responsabilité collective

Le patrimoine des cheminots – centres de vacances, colonies, bibliothèques, équipements culturels et sportifs, locaux associatifs – n'est pas figé. Il est un outil vivant au service des activités.

Il est le fruit de décennies de construction collective, d'engagement et de luttes pour garantir des activités accessibles, de qualité, sur l'ensemble du territoire.



[www.uscf-sport-cheminot.fr/](http://www.uscf-sport-cheminot.fr/)



[uaicf.fr](http://uaicf.fr)



[jardinot.fr](http://jardinot.fr)



[www.atc-routesdumonde.com](http://www.atc-routesdumonde.com)



[oncf.fr](http://oncf.fr)



**LA FAMILLE DU CHEMINOT**

[www.la-famille-du-cheminot.org/](http://www.la-famille-du-cheminot.org/)



[mocf.fr](http://mocf.fr)

Depuis 40 ans, ce patrimoine :

- ◆ Rend effectif le droit aux vacances ;
- ◆ Permet l'accès à la culture et au sport ;
- ◆ Soutient les familles ;
- ◆ Incarne des valeurs de solidarité, de démocratie et de justice sociale.

Dans un contexte de transformations profondes du groupe ferroviaire, d'ouverture à la concurrence et de pressions financières accrues, la défense de ce patrimoine est un enjeu majeur. Elle conditionne la capacité des salariés à continuer de bénéficier d'activités sociales ambitieuses et mutualisées, plus particulièrement les associations car amputées par une non mutualisation totale des CSE ou privées de ressources les casi seront en difficultés pour conserver le patrimoine.

## 6. Et maintenant ? Un outil pour l'avenir

Les 40 ans des activités sociales posent une question centrale : comment poursuivre et renforcer ce modèle ?

L'avenir dépendra de la capacité des cheminots à :

- ◆ Préserver un cadre collectif national ;
- ◆ Maintenir les moyens nécessaires au développement des activités ;
- ◆ Renforcer le lien entre CCGPF et CASI ;
- ◆ Continuer d'innover dans les domaines culturels, sportifs, touristiques et éducatifs ;
- ◆ Transmettre aux nouvelles générations le sens de ces conquêtes.

Les activités sociales sont des lieux où l'on se rencontre, où l'on échange, où l'on se cultive, où l'on s'émancipe. Elles contribuent à faire vivre un collectif dans une entreprise profondément transformée.

Depuis 1986, les cheminots ont démontré qu'ils savent gérer eux-mêmes un outil social au service de toutes et tous. Ces 40 ans sont la preuve qu'un autre modèle est possible : un modèle fondé sur la solidarité, l'accès aux droits, la culture et l'émancipation.

Les faire vivre, les développer et les défendre est un enjeu pour aujourd'hui et pour demain.

Fabienne Sagot

Responsable de la délégation et mandatée par le CCGPF pour l'UAICF





## Des rails à la culture : garder le cap de l'émancipation

par Francisco Murillo,  
Vice-Président de l'UAICF

2026 s'annonce comme une année décisive pour les cheminots, leurs familles et le service public. L'ouverture à la concurrence fragilise le modèle solidaire construit autour de la SNCF, au profit d'une logique de rentabilité et de moins-disant social. Face à cette fragmentation, les valeurs cheminotes, les institutions sociales et le tissu associatif restent un repère. Alors que l'avenir des CASI et du CCGPF est en jeu, il est essentiel de défendre collectivement une culture accessible et émancipatrice, au cœur d'un combat plus large pour la justice sociale.

L'année 2026 marquera durablement les cheminots, leurs familles, la société.

Depuis quelques années, la transformation du service public ferroviaire s'est montrée sous son nouveau jour. L'ouverture à la concurrence donne aujourd'hui le sens de l'équité et la justice sociale des temps modernes. Une logique de moins-disant social où la notion de rentabilisation dénature la définition de l'intérêt général laissant planer la responsabilisation des coûts aux populations de France.

Le dogme du « moins de trains pour mieux de train » s'est soldé par moins de ferroviaire pour plus de routier.

Lors de cette évolution, la famille cheminote a été marquée par le transfert d'agents vers les filiales dans le cadre de cette ouverture à la concurrence. Ceci marquera l'histoire sociale de ces derniers. En effet, avec l'éclatement de la SNCF. Ce sera un modèle social en régression que les travailleurs du rail auront comme héritage.

Tout un système dont la mécanique apportait un meilleur partage des richesses que les élus des CASI et du CCGPF consolidaient par l'application du coefficient familial, ainsi que par le soutien à des activités choisies offrant une forte accessibilité. Et tout est encore possible même si l'avenir des CASI reste incertain. Le terreau de notre avenir.

Le tissu associatif rentre dans ces aspirations, avec comme lien l'intergénérationnel, et comme fil conducteur, le partage des valeurs en lien avec l'émancipation.

Les élections professionnelles de 2026 cimenteront l'échiquier syndical à la SNCF. Nombreuses élections se sont déjà tenues dans les entreprises ayant remporté les appels d'offres. Nous connaissons alors le champ des possibles pour la continuité de l'Activité Sociale et Culturelle pour les cheminots. Mais à ce jour, rien n'est figé, tout reste à gagner.

C'est pourquoi tout est encore possible !

L'avenir des CASI est incertain. Il faut gagner un accord d'entreprise afin de garantir le financement des ASC de proximité, ainsi que sa gouvernance. Pour cela, nous devons intégrer les CSE des filiales dans nos réflexions et dans l'action revendicative. Porter la volonté collective que l'unicité des cheminots doit perdurer à travers nos CASI et notre CCGPF est un garant à l'avenir de l'UAICF et de son réseau associatif.

L'enjeu de notre avenir est d'intérêt général, pesons aussi sur l'opinion public en investissant l'espace social et sociétal de notre Aura. Donnons du sens à notre Culture cheminote dans la pensée civile.

C'est à travers l'éducation populaire et l'émancipation collective que nous trouverons le terreau à notre vie de demain... agir ensemble aujourd'hui, c'est ouvrir le livre de demain afin d'y inscrire son nom : **LIBERTÉ !**

**Liberté de recevoir et transmettre nos valeurs cheminotes,**  
**Liberté d'expression dans la vie démocratique de notre société.**  
**Liberté de vivre ensemble l'expression Artistique et Culturelle,**  
**Liberté d'existence en comptant pour tout, en comptant sur tous.**

## Vous avez dit : « Patrimoine » !!



Si la conservation du patrimoine artistique est une vieille valeur de notre éducation, celle de la conservation du patrimoine industriel est beaucoup plus récente et est en cours de création. Dans le monde très évolutif qui nous entoure, il revient à chacun, selon ses moyens, de participer à cette sauvegarde du monde du travail. L'UNESCO, elle-même, classe également des sites industriels au patrimoine mondial de l'Humanité.

Proches de nous, des collègues et amis se battent pour préserver, qu'une machine à vapeur, qu'une voiture et des wagons, qu'un dépôt ou une petite gare. D'autres plus modestes, se focalisent sur les uniformes, casquette et boutons d'uniforme, des photos d'outillages et mobiliers ferroviaires, les titres et actions des compagnies de chemin de fer, les titres et billets de transports, les médailles à sujet ferroviaire, les cartes postales. Et même comme patrimoine immatériel : le jargon des cheminots.

Une poignée de représentants d'associations ou clubs UAICF se penchaient le 16 avril 2024 sur le berceau de la Commission Technique Nationale de « Patrimoine ferroviaire ». Devant la multiplicité des activités présentes, il fallait trouver une définition générique.

Le patrimoine s'entend, au sens du code du patrimoine, à l'ensemble des biens, immobiliers ou mobiliers, relevant de la propriété publique ou privée, qui présentent un intérêt historique, artistique, archéologique, esthétique, scientifique ou technique. Il s'entend également des éléments du patrimoine culturel immatériel, au sens de l'article 2 de la convention internationale pour la sauvegarde du patrimoine culturel immatériel, adopté à Paris le 17 octobre 2003 et du patrimoine linguistique, constitué de la langue française et des langues régionales. L'État et les collectivités territoriales concourent à l'enseignement, à la diffusion et à la promotion de ces langues.

Après cette définition ardue, nous pouvons préciser la cible des patrimoines créés par les cheminots, l'entreprise et des anciennes compagnies, que ce soit du matériel, des documents, de l'outillage, des uniformes, ... Ce qui a fait le chemin de fer depuis 200 ans.

Les activités et les sujets peuvent être très variés. En dehors du matériel roulant, des gares et des grands ouvrages d'infrastructure qui sortent un peu de nos capacités, nous pouvons nous intéresser à une banque photographique d'objets aussi divers que les cartes postale, les plans de gare et de ligne, les horloges de gare, les titres fiduciaires, les titres de transport, le mobilier des gares, les boutons d'uniformes, les documents de gestion du personnel, les annuaires des compagnies, les médailles ferroviaires, les plaques de rues ferroviaires, des éléments architecturaux, ... Et il reste bien d'autres sujets à mettre en valeur. Déjà, à l'énoncé de cette liste à la Prévert qui alimentent notre éventail d'activités, vous comprenez qu'il ne peut s'agir que d'un travail collectif. A chacun d'entre nous, à chacun d'entre vous d'apporter sa pierre à l'édifice de la mémoire des chemins de fer.

Comment aider les amateurs et collectionneurs ? Vaste sujet.

La CTN « Patrimoine ferroviaire » devrait pouvoir organiser des rencontres, participer à des expositions, promouvoir la constitution de bases photographiques au sein de l'UAICF.

Nous souhaitons mettre une touche « patrimoine ferroviaire » à l'exposition du Bicentenaire des chemins de fer en France qui se tiendra à Compiègne en décembre 2026-janvier 2027.

Henri Dropsy,  
henri.dropsy@laposte.net

## Le Service du Livre et des Bibliothèques (SLB) : un service engagé pour l'émancipation par la lecture

Entretien avec Nicolas Garcia, responsable du SLB



### Qu'est-ce que le SLB ?

Le Service du Livre et des Bibliothèques (SLB) est un service du CCGPF chargé de la promotion de la lecture au niveau national. Considérée comme un outil d'émancipation, la promotion de la lecture constitue l'un des trois volets des Activités Sociales et Culturelles proposées aux cheminots, aux côtés des activités du Service Enfance Jeunesse (SEJ) – colonies de vacances pour enfants de tous âges – et de celles du Service Vacances Familiales (SVF), qui propose des séjours pour tous les cheminots et leurs ayants droit.

De nombreuses activités sont assurées par le SLB : sélection de documents à destination des bibliothécaires des CASI, commande, équipement, répartition et expédition dans les bibliothèques ; gestion du Fonds Cheminots, consacré à l'histoire sociale et culturelle des cheminots (par exemple les contributions cheminotes à l'art) et chargé de concevoir des événements valorisant la création cheminote ainsi que l'histoire sociale du monde cheminot, racontée par ses membres.

La Bibliothèque Centrale de Prêt par Correspondance (BCPC) constitue enfin un service direct aux usagers proposé par le SLB. Il s'agit d'un service de prêt de livres directement aux cheminots sur leur lieu de travail, véritable fleuron du patrimoine culturel cheminot. Y adhérer, c'est à la fois accéder à la lecture et rompre une forme d'isolement en pouvant recevoir des ouvrages sur son lieu de travail. Ce service complète efficacement le fonctionnement des bibliothèques des CASI. Une bibliothèque de CASI gère, selon son espace, de 500 à 7 000

références ; la BCPC en compte 150 000 et n'a aucune vocation concurrentielle avec les bibliothèques des CASI. L'objectif aujourd'hui est de promouvoir le rôle complémentaire de la BCPC, qui permet d'enrichir les fonds des CASI et d'offrir une autre manière d'aborder la bibliothèque.

Un exemple concret : la BCPC peut organiser des prêts de fonds aux CASI pour accompagner des événements thématiques, à l'image du fonctionnement d'une bibliothèque départementale avec les bibliothèques municipales. Ainsi, si un CASI organise un événement sur la musique, nous pouvons compléter ses collections en lui envoyant des ouvrages sur le sujet. Une fois l'événement terminé, les livres nous sont retournés. Par ce service, la BCPC défend un patrimoine cheminot qui permet la lecture pour tous. S'y inscrire, c'est faire perdurer un système utile à l'ensemble de la population cheminote.

À noter que c'est également le SLB qui approvisionne en livres tous les villages vacances et les colonies de vacances du CCGPF. Chaque colonie et chaque village dispose d'un point lecture, conformément à la volonté des élus du CCGPF. La lecture est au cœur des structures, intégrée au programme pédagogique fourni aux directeurs de colonies. La politique menée favorise la lecture — en particulier chez les jeunes — et encourage les échanges autour des livres.

C'est toujours le même système mais la philosophie du service a évolué au fil du temps. La sélection des livres a été chartée en fonction de certaines valeurs qui sont importantes pour le CCGPF : les maisons d'édition indépendantes, l'exclusion de certains groupes d'édition d'extrême droite, ou qui, du moins font la propagande d'idées obscurantistes et rétrogrades. FAYARD, par exemple, présente à nos yeux, de gros problèmes déontologiques, des prises de position inacceptables pour nous dans le cadre de sélection d'ouvrages pour les bibliothèques et, par extension, celles des CASI.

On appuie les maisons d'Édition Indépendante non seulement pour éviter les grands groupes financiers mais également pour aider ces maisons d'édition qui, sans diminuer leur valeur éditoriale, ont besoin d'aide et se trouvent dans un système qui ne leur permet pas de perdurer très longtemps si elles n'ont pas de structures comme le CCGPF pour leur assurer une forme de pérennité.



ouvrages, leur préféré, avec une remise de prix au théâtre Traversière (le 20 octobre 2025). Voilà l'exemple typique de ce que nous voulons défendre. On sait que la question de la concentration à la lecture est souvent la grosse problématique. Si on leur donne une motivation supplémentaire ça peut aider. Ce genre de dispositifs est mené à l'école mais pas en colo, sur le temps de vacances et dans de telles proportions. Je n'ai pas honte de dire que l'idée et la mise en œuvre de ce prix demandé par les élus du CCGPF est de l'ordre de l'avant-garde.

Le Prix CCGPF Cheminot du deuxième roman va également dans ce sens bien qu'il soit plus traditionnel. Mais l'idée est la même. Faire lire et permettre aux cheminots participants de se laisser surprendre par des lectures différentes. Puis défendre la sélection de livre, en particulier le lauréat.

## Quelles interactions entre l'UAICF et le SLB ?

Il en existe déjà : des partenariats, la conservation, par le biais du Fonds des différentes revues produites par les associations : Le dévorant pour le CLEC, La revue du cercle généalogique, Arts Cheminots, évidemment, etc.

On peut penser à l'UAICF lorsque l'on décide de monter un partenariat. Cela nous permet de toucher un nouveau public, un public important auquel nous n'avons pas accès autrement. Par exemple, sur une thématique liée au jardinage, le SLB a créé un partenariat avec « Jardinot ». Dans un tout autre domaine, le SLB sera présent lors de la prochaine semaine culturelle. Nous restons toujours attentifs aux occasions de faire lien avec les cheminots.

## Un mot pour finir ?

Notre action impulsée par les élus vise, notamment, à défendre ce patrimoine cheminot immatériel qu'est la possibilité de s'émanciper par la lecture. Nous avons collectivement la nécessité de défendre ce patrimoine culturel attaqué de toute part. Les élus du CCGPF se battent contre l'idée des « chèques lecture » et pour le maintien de l'ouverture des bibliothèques qui ont également un rôle social, pour la lecture pour toutes et tous, quels que soit les moyens de chacun. Bref, se battre pour une lecture du commun.

C'est aussi un des credo de l'UAICF : L'éducation populaire passe par l'émancipation du monde du travail notamment par la lecture.

<https://slb.ccgpfcheminots.fr/>

photos : Sébastien Brunner

C'est par là que nous nous particularisons par rapport au réseau des bibliothèques territoriales. Notre direction aujourd'hui nous permet de nous en différencier. Elles font un très bon travail dans leur domaine, le nôtre c'est, je le rappelle, l'émancipation par la lecture, c'est quelque chose que nous portons en plus. D'ailleurs, ce n'est pas parce qu'on est inscrit dans une bibliothèque municipale qu'on ne peut, ou ne doit pas fréquenter une bibliothèque du CASI. Et ce n'est pas parce qu'on est inscrit dans une de ces bibliothèques que l'on ne peut pas s'inscrire à la BCPC. Les offres de lecture sont différentes.

## Action Culturelle ?

L'action culturelle est un moyen pour le SLB, comme d'ailleurs pour toutes les bibliothèques sur le territoire, de défendre les livres. Il y a 40 ans au moment de la création du SLB, les bibliothèques (et pas uniquement celles des CASI), étaient des réserves de livres que l'on prêtait. Aujourd'hui, l'évolution naturelle du monde des bibliothèques, c'est la défense des livres, la défense de la lecture publique, de la lecture pour tous, et, dans le cadre de nos missions au SLB, en particulier, l'émancipation par la lecture. C'est dans ce cadre-là que l'on parle de valorisation documentaire (valoriser un document en particulier) ou d'action culturelle (permettre un moment commun de culture pour le public).

Il ne s'agit plus uniquement de proposer des livres. C'est aller plus loin. C'est l'activité qui amène à la lecture. Ce paradigme date d'il y a moins de 20 ans et s'il nous paraît évident, ce n'est pourtant pas si vieux que cela. L'évolution métier est en train de se faire chez nous, comme dans toutes les bibliothèques sur l'ensemble du territoire. Ainsi, sur la question de l'Action Culturelle, nous sommes actuellement à la pointe, avant, nous pouvons l'espérer, de devenir l'avant-garde. C'est en soit déjà un petit peu le cas pour le Prix CCGPF Cheminots de la jeunesse.

Cet événement mené dans les colonies de vacances du CCGPF sur la tranche d'âge 11/13 ans a vu plus de 3000 enfants lire, cet été, un panel de 3 livres. Ils ont ensuite choisi, parmi ces 3

## Des jeux, du temps, des liens : la culture en mouvement

À l'UAICF, la discipline Jeux rassemble toutes les formes d'activités ludiques, des classiques intemporels aux créations les plus modernes. Véritable espace de rencontre et de partage, elle fait du plaisir de jouer un moteur de culture et de transmission. Ici, chaque partie est une aventure collective, où curiosité et convivialité sont toujours de la partie !

par **Martial Fréguelin**

Coordinateur de la Commission Technique Nationale de Jeux

La discipline Jeux rassemble l'ensemble des activités ludiques portées par les associations de l'UAICF. Héritière des sections historiques de belote, tarot et dames, elle s'ouvre aujourd'hui à de nouvelles pratiques afin de refléter la richesse et la diversité du jeu moderne. L'objectif reste clair : faire du jeu un espace de rencontre, de culture et de transmission accessible à tous.

L'UAICF est une union nationale d'associations, structurée en comités régionaux et en associations locales. Cette organisation permet de proposer sur tout le territoire une offre culturelle et artistique cohérente, au sein de laquelle la discipline Jeux occupe une place essentielle.

Les associations indispensables développent désormais un large éventail d'activités : jeux de stratégie traditionnels ou contemporains, jeux d'enquête, jeux de rôle, jeux de figurines ou encore jeux sur écran ou en bois. Chaque rencontre favorise la réflexion, la coopération et la découverte. Le jeu devient un outil d'expression, un moyen d'apprendre à observer, à raisonner et à partager. Les adhérents se retrouvent autour d'une même table, dans une atmosphère conviviale et ouverte.



Une stratégie de développement : En novembre 2025, un salon du jeu de société placé sous le thème de l'Asie s'est tenu en Alsace, organisé par l'ACA à Bischheim (67). Ouvert à toutes les associations de l'UAICF, il a mis à l'honneur les jeux asiatiques emblématiques — go, mah-jong, shogi — ainsi que des créations

modernes inspirées de ces traditions. Des initiations, démonstrations et expositions ont permis d'en apprécier la richesse et la portée culturelle.



Ce salon servira de tremplin vers un futur Forum national des jeux, grand rendez-vous de la discipline, destiné à partager les expériences, renforcer les échanges entre associations et soutenir le développement des projets ludiques à l'échelle de l'UAICF, au niveau national.

La dynamique se prolongera ensuite avec un projet de création d'un Escape Game culturel, aventure collective réunissant énigmes, patrimoine et coopération. Ce projet associera plusieurs disciplines de l'UAICF — arts plastiques, littérature, musique, audiovisuel — dans une démarche commune centrée sur la découverte et la créativité.

Tout au long de l'année, les associations locales accueillent les adhérents désireux de découvrir et de rencontrer d'autres passionnés.

Rejoindre une section Jeux, c'est participer à la vie culturelle, découvrir de nouveaux horizons ludiques et faire vivre un patrimoine commun fondé sur la curiosité artistique et le plaisir intellectuel de jouer.

Plus d'information sur  
[www.facebook.com/groups/uaicfjeux](https://www.facebook.com/groups/uaicfjeux)  
Contact : [uaicf.jeux@gmail.com](mailto:uaicf.jeux@gmail.com)

## Microfer 2025 : un week-end dédié à la créativité numérique et aux FabLabs

Du 17 au 19 octobre, Schiltigheim et Bischheim, en périphérie nord de Strasbourg, ont accueilli le salon Microfer 2025. L'événement, réunissant 14 associations informatiques de l'UAICF national – soit près de 70 participants – a mis à l'honneur l'innovation numérique, la fabrication collaborative et l'inclusion technologique. L'association QuetschePi y a joué un rôle central, animant conférence et ateliers pour faire découvrir l'univers des FabLabs.

par Paul-Henry Eugène  
Président de QuetschePi

L'ouverture officielle du salon s'est déroulée en présence des représentants de l'UAICF Est, de la commission technique nationale UAICF d'Informatique, du Cluster ingénierie EST et du siège national de l'UAICF.

L'association QuetschePi a pu, au travers d'une conférence et de plusieurs ateliers, présenter ce qu'est un fablab. Cela a ainsi permis de mettre en lumière ces espaces collaboratifs où chacun peut donner vie à ses idées tout en apprenant à utiliser des machines numériques et des outils de fabrication innovants. Le public a donc découvert le fonctionnement d'un fablab, ses outils — imprimantes 3D, découpe laser, plotter vinyle — et les nombreuses possibilités créatives qu'ils offrent.

Le salon s'est ensuite animé autour de cinq ateliers pratiques rassemblant des groupes d'une dizaine de participants. Ils se sont initiés à la conception assistée par ordinateur, à la modélisation 3D, au tranchage pour l'impression, à la programmation Arduino® ou encore à la création de logos suivie de leur découpe sur vinyle. Chaque atelier proposait une immersion concrète dans les techniques de fabrication numérique, accessibles aux débutants comme aux initiés.

Le samedi après-midi, le forum « Microfer » a favorisé les échanges entre membres de l'UAICF, permettant de partager projets, expériences et idées. Cet espace de rencontre a confirmé l'importance du réseau dans la diffusion des pratiques numériques et la mise en commun des savoir-faire. L'édition 2025 s'est ainsi imposée comme un rendez-vous marquant pour les passionnés de technologies, d'innovation et de création, accueillis à la CabAnne des Créateurs de Schiltigheim et réunis autour d'une même envie : apprendre, fabriquer et imaginer ensemble.

association QuetschePi  
<http://quetschepi.free.fr>  
06 37 55 95 92



Atelier Plotter



Le numérique au service des idées



Photos : Serge Rudolph

stage

## Le stage national de photographie de l'UAICF 2025 : quand passion rime avec ambiance et déclencheur



Les stagiaires arrivent à partir de 14h et sont accueillis avec bienveillance par la coordinatrice du stage. Après la remise des clés et du linge de lit, chacun prend possession de sa chambre, découvre les lieux et les salles de travail. Cette première étape marque le ton de la semaine : rigueur dans l'organisation, mais toujours dans une ambiance positive et chaleureuse.

À 18 h, un pot d'accueil réunit l'ensemble des participants. Ce moment convivial est l'occasion pour les nouveaux venus de faire connaissance et pour les habitués de retrouver des visages familiers.

S'ensuit la présentation officielle du stage par le directeur du centre, entouré de son équipe. Formateurs, dont notre Président général fait partie, intervenants, encadrants et membres de l'UAICF sont tour à tour présentés. Un moment fort qui donne le coup d'envoi de cette aventure collective.

Chaque été, le stage national de photographie de l'UAICF est un rendez-vous très attendu. L'édition 2025, accueillie à Fondettes, n'a pas dérogé à la règle : une semaine bien remplie, des ateliers riches, une ambiance conviviale... et beaucoup d'images dans les têtes comme sur les cartes mémoire.

Photographes chevronnés ou amateurs motivés, chacun a trouvé sa place au sein de ce stage conçu pour tous les niveaux. Les participants se sont répartis entre différents ateliers complémentaires, mêlant technique, création et expression personnelle. Du portrait créatif à la macrophotographie, en passant par Lightroom, la composition et photo de rue, le noir et blanc ou encore l'utilisation de Photoshop, chaque thématique a offert un terrain d'exploration passionnant et exigeant. L'objectif – sans mauvais jeu de mots – était clair : faire progresser chacun tout en cultivant le plaisir de photographier.

Sophie Filippone  
coordinateurctnphotouaicf@gmail.com

Avant de démarrer les activités pédagogiques, quelques rappels essentiels sont apportés concernant la sécurité. Les consignes à suivre en cas d'alarme incendie ou de toute autre situation d'urgence sont clairement expliquées. Chaque stagiaire reçoit les numéros utiles : celui de la coordinatrice, joignable 24 h/24, et ceux des formateurs référents. Cette organisation garantit un accompagnement constant et rassurant tout au long du séjour.

Des règles de vie en communauté sont également énoncées afin de favoriser le respect mutuel et le bon déroulement de la semaine. L'objectif : que chacun puisse profiter pleinement de cette expérience, dans un climat serein et respectueux.

Les repas, pris en commun, sont une belle opportunité de renforcer les liens. Il est d'ailleurs encouragé de varier les tablées afin de favoriser les échanges entre participants venus des quatre coins du pays. Ces moments informels contribuent à créer une ambiance chaleureuse et stimulante.

Les journées, du lundi au vendredi, sont organisées selon un emploi du temps bien rodé, permettant d'alterner travail en atelier, sorties photographiques et temps de partage :

- ☞ Petit-déjeuner de 7h 30 à 9 h
- ☞ Matinée : travail en salle, exercices pratiques ou sorties photo
- ☞ Déjeuner en commun dans une ambiance conviviale
- ☞ Après-midi : poursuite des activités créatives et pédagogiques
- ☞ Apéritif et dîner
- ☞ Soirées d'ateliers jusqu'à 22 h, suivies d'un temps libre ou d'un "after" pour les plus motivés

L'objectif : proposer une immersion complète dans l'univers photographique, où les apprentissages techniques se mêlent aux échanges humains. On y affine son regard, on expérimente de nouvelles approches, et on partage, aussi, beaucoup de rires.

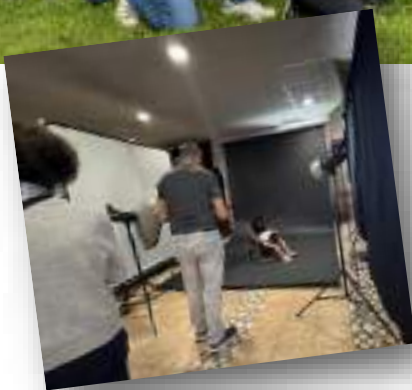
Le vendredi constitue le point d'orgue de la semaine. Après une dernière journée de travail, chacun finalise ses projets et prépare la restitution de son atelier. En soirée, tout le monde se réunit autour d'un apéritif festif suivi d'un dîner collectif.

Vient ensuite l'un des moments les plus attendus : la projection des travaux réalisés par les stagiaires. Un temps fort, à la fois émouvant et valorisant, qui permet à chacun de présenter le fruit de ses efforts. Applaudissements, rires, parfois même quelques larmes d'émotion : cette soirée laisse une empreinte durable dans les mémoires.

Après un dernier petit-déjeuner partagé, les stagiaires prennent le chemin du retour, munis de leur panier-repas, mais surtout, le cœur rempli de souvenirs, d'images, et d'amitiés nouvelles.

Ce qui distingue le stage national de photographie UAICF, c'est cette alchimie unique entre exigence pédagogique, bienveillance et convivialité. On y progresse techniquement, bien sûr. On y cultive son regard d'auteur, on y affine sa pratique. Mais surtout, on y rencontre des passionnés, des curieux, des créatifs, venus d'univers différents, unis par un même amour de l'image.

Une semaine dense, enrichissante, et toujours trop courte. Une expérience que beaucoup décrivent comme marquante, tant sur le plan artistique que personnel. Et une seule envie à la fin : revenir.



Stage photos 2025  
crédit photos : Virgile Arcella

## Ateliers d'initiation et semaine culturelle : oser, créer, partager

*Quand la culture devient un terrain de découverte et de lien social*

Tout au long de l'année, dans l'ensemble des centres de vacances du CCGPF, la culture prend des couleurs vivantes grâce aux ateliers proposés aux cheminots et à leurs familles. Entre découverte artistique, dépassement de soi et rencontres humaines, cette initiative portée par l'UAICF en partenariat avec le CCGPF est bien plus qu'un simple séjour pour les vacanciers : c'est une aventure personnelle et collective à taille humaine.



Chaque année, l'UAICF répond avec enthousiasme à l'appel du CCGPF et de ses villages vacances pour proposer des activités culturelles accessibles et enrichissantes. Ce partenariat, ancré dans une volonté commune de rendre la culture vivante et ouverte à tous, se traduit par de nombreuses animations proposées tout au long de l'année.

Le point culminant de ces actions a lieu chaque fin octobre, à Saint-Mandrier, lors d'une semaine culturelle devenue un rendez-vous incontournable. Dans un cadre exceptionnel mêlant mer, soleil et convivialité, les cheminots peuvent, à un tarif modique, profiter à la fois du village vacances, de ses installations, des charmes de la région... et surtout, s'initier à des activités culturelles variées : théâtre, Espéranto, écriture, peinture, photographie, arts manuels, jeux, et bien plus encore.

Ce séjour est pensé non seulement comme un moment de détente, mais aussi comme une expérience personnelle et collective, où chacun peut oser franchir un cap. Certains participants, parfois hésitants au départ, ont découvert des talents insoupçonnés.

D'autres ont simplement pris plaisir à se laisser guider, encouragés par la bienveillance des animateurs. Tous ont eu la possibilité de se dépasser, dans un environnement propice à l'expression de soi.

Ce qui rend cette semaine si spéciale, c'est l'ambiance unique qui s'y installe naturellement. Entre échanges, découvertes et apprentissages, une véritable dynamique de groupe se crée. Le seul dilemme, souvent évoqué avec humour par les participants : devoir choisir entre les nombreuses activités proposées !

Les retours que nous avons reçus sont unanimes : les vacanciers ont particulièrement salué l'accueil chaleureux, la qualité des ateliers, mais aussi la disponibilité, la pédagogie et la passion des animateurs bénévoles de l'UAICF. Pour certains, il s'agissait même de leur toute première initiation artistique. Nombreux sont ceux qui ont pu repartir avec une œuvre personnelle, tel un tableau réalisé en atelier de peinture, témoin concret de leur passage.

Au-delà de l'apprentissage, ces moments ont permis à des personnes venues d'horizons différents de se rencontrer, d'échanger et, souvent, de nouer des liens durables. La culture, ici, devient un vecteur de partage et de cohésion sociale, fidèle aux valeurs que nous défendons.

Afin de toujours nous améliorer, nous avons invité les vacanciers à remplir un questionnaire de satisfaction. Les retours ont été enthousiastes, à tel point que l'un des rares commentaires sur les points négatifs a été : « Je les cherche encore... ». Une remarque qui résume bien l'esprit de ces ateliers !

Enfin, et c'est sans doute l'un des plus beaux aboutissements de ce projet : plusieurs participants, touchés par l'ambiance et la richesse des activités proposées, ont choisi de rejoindre l'UAICF en tant qu'adhérents. Un bel élan qui témoigne de l'impact positif de cette initiative et du rayonnement de nos actions.

Info : [www.ccgpfcheminots.com](http://www.ccgpfcheminots.com)

## Une association à l'honneur

### *Entre pellicule et pixels, l'UAICF Sète se réinvente*

Ancrée dans plus de 75 ans d'histoire, l'UAICF Sète continue de conjuguer héritage et innovation. Porté par l'énergie de ses bénévoles et la volonté de préserver un patrimoine culturel cheminot unique, le groupe multiplie les initiatives pour rester en phase avec son époque. Entre traditions bien ancrées – photo, cinéma, arts manuels – et émergence d'activités nouvelles comme le rétrogaming, l'association démontre une étonnante capacité à se réinventer sans perdre de vue l'essentiel : créer du lien, transmettre et partager.



Photo : Michèle Courtois

Depuis 1947, le groupe UAICF de Sète s'impose comme un acteur culturel majeur auprès des cheminots. À sa tête depuis 1991, Albert Peiffer, adhérent depuis 1982 et ancien agent en gare de Sète, veille à faire évoluer l'association sans renier son identité. Photo, cinéma-vidéo, arts manuels : ces activités historiques continuent de structurer la vie du club, renforcée par des rendez-vous désormais incontournables comme par exemple le concours photo régional de la Méditerranée. Et grâce au développement de ces actions, l'association a ainsi vu ses effectifs progresser et a surtout inversé la proportion de cheminots parmi ses adhérents, qui atteignent aujourd'hui 60 %, contre une majorité d'extérieurs auparavant.

L'un des bouleversements récents les plus marquants est l'arrivée du rétrogaming. Depuis cinq ans, cette activité connaît un succès croissant grâce à deux cheminots passionnés, Olivier et Maxime, qui ont entrepris de rassembler consoles et jeux d'époque. Le groupe prévoit même d'aménager une salle dédiée dans son siège. Les journées spéciales organisées pour les familles rencontrent un fort engouement : parents et enfants rejouent ensemble à Sonic, Mario Kart ou GoldenEye, souvent sur de vieux écrans cathodiques remis en service. Pour Albert Peiffer, cet attrait n'est pas anodin : il s'agit d'une véritable démarche de préservation d'un patrimoine numérique dont la mémoire mérite d'être transmise.

À côté de ce renouveau, les fondamentaux demeurent. Les ateliers d'arts manuels réunissent chaque semaine un public fidèle venu créer ou simplement partager un moment convivial. Le cinéma reste également un axe fort : le groupe vient de tourner *Le Carnet*, un court-métrage imaginé par Gérard Corporon, tourné sur l'étang de Thau et déjà présenté devant près de 300 spectateurs. Il représentera Sète lors des compétitions UAICF 2026.

Pour Albert Peiffer, l'avenir passe par la fidélisation des adhérents et la mise à disposition d'un matériel conséquent qui appartient aux cheminots eux-mêmes. Une philosophie simple : offrir un lieu où l'on participe, où l'on transmet et où l'on partage. À Sète, l'UAICF cultive plus que jamais cette alliance entre mémoire, création et modernité.

#### **Contact pour le groupe de Sète :**



**Albert Peiffer**  
**06 81 81 11 64**  
**peifferalbert@gmail.com**  
**Groupe UAICF Sète**  
**78 place André Cambon**  
**34200 Sète**

## Intelligence Artificielle :

*l'humain au cœur du futur*

L'intelligence artificielle s'impose aujourd'hui dans tous les domaines de notre quotidien, bouleversant nos repères et redéfinissant les frontières entre l'humain et la machine. Outil fascinant et parfois déroutant, elle questionne la place de la créativité, de l'émotion et du savoir-faire dans nos pratiques artistiques. Face à ces mutations rapides, il devient essentiel de comprendre, d'expérimenter et d'encadrer l'usage de l'IA pour qu'elle demeure un levier au service de l'art, et non un substitut à l'artiste.

par Sébastien Brunner  
Président général de l'UAICF



Le futur est déjà là. Qui aurait pu prédire seulement 5 ans en arrière la place que prendrait l'intelligence artificielle dans notre vie quotidienne ?

Le développement rapide et l'intégration dans nos appareils du quotidien créent une vague de nouveaux termes et de nouveaux usages.

Bien sûr, l'IA s'est également invitée dans nos activités artistiques. Souvent à un degré qui redéfinit les limites de ce qu'est la créativité elle-même.

L'IA remet en question ce qui rend l'Humain unique. Si une machine peut raisonner, créer, ou même simuler des émotions, que reste-t-il de distinctement humain ?

L'IA est avant tout un outil créé par l'homme pour l'homme. Comme tous les outils, son usage peut être bénéfique ou destructeur. Tel un tournevis ou un marteau, le mauvais usage d'un outil peut détruire au lieu de créer. L'IA n'échappe pas à cette règle. Elle ne possède pas en soi de volonté propre de nuire, ni de faire le bien. Du moins pas encore à l'heure où ces lignes sont rédigées.

Pour l'instant seules existent des IA « faibles » conçues pour une seule tâche, comme le texte, la photo, etc. Quand une IA « forte », avec des capacités égales ou supérieures à un humain, prendra son envol, les cartes seront une nouvelle fois rebattues, et la définition même de ce qui fait de l'humain un être conscient et intelligent évoluera.

Se poseront alors des questions prégantes :

- ◆ L'Humain a-t-il encore un rôle dans un monde automatisé ?
- ◆ L'IA peut-elle être une "personne" ?
- ◆ Faut-il dépasser l'Humain ou le préserver ?
- ◆ L'IA peut-elle menacer la survie humaine ?

Nous sommes peut être encore loin de cela, ou pas...

Pour l'instant, au niveau de l'UAICF, ce qui nous concerne directement est l'impact de l'IA sur nos activités artistiques. Bien qu'elle facilite l'édition photographique, la rédaction de textes, la composition musicale ou la compréhension de concepts difficiles, nous devons nous interroger sur la place que l'IA prend dans nos arts et pratiques.

Bien utilisée, il est indéniable que l'IA peut devenir un outil au service de la créativité :

- ◆ Elle peut stimuler l'imagination, proposer des idées ou des variations inattendues.
- ◆ Elle permet de créer plus vite (ex. : storyboard, esquisses, brouillons).
- ◆ Elle peut augmenter le potentiel créatif d'un artiste (comme Photoshop qui ouvre des possibilités illimitées).

La question clé qui se pose : est-ce que l'IA doit accompagner la créativité humaine ou est-ce qu'elle va remplacer cette dernière ?

Il nous appartient à tous de tester et de découvrir le potentiel à portée de nos doigts tout en étant conscients que cet outil n'est pas une substitution à la créativité. C'est juste un outil.

L'art est l'expression de l'expérience, de l'émotion ou de la vision d'un individu. En effet, l'art sans intention consciente est creux ou superficiel, car il manque de véritables messages ou vécu. La pratique même de l'art est un processus comprenant l'expérimentation, la découverte, l'échec, la remise en cause et une connexion avec soi-même et le monde.

Si nous laissons les actionnaires, les politiques et les géants de la technologie gérer l'avenir de la création artistique, il ne restera bientôt que des réalisations simulant l'art, basées sur ce que de vrais artistes auront réalisé auparavant, et noyant dans une masse de spams la voix humaine (ce type de spam est appelé Slop).

La standardisation visuelle, auditive et idéologique sera la norme.

A nous, artistes en tous genres, de nous saisir de notre avenir, d'utiliser ce nouvel outil pour provoquer la surprise, la diversité, la rupture et la transgression qui sont l'esprit même de la création artistique depuis la nuit des temps.

Apprenons ensemble à utiliser ce nouvel outil pour nous porter et nous aider à avancer mais pas comme une béquille de facilité.

Afin de ne pas rester sur le quai lors du passage du train du progrès technologique que représente l'émergence de l'IA, l'UAICF va proposer, avec la coopération des CTN, une conférence nationale sur l'intelligence artificielle.

Ainsi, de manière à maîtriser les enjeux et à guider nos décisions, que celles-ci soient artistiques ou tout simplement quotidiennes, il nous faut connaître ce nouvel outil, ses utilisations, mais aussi ses risques et les dérives possibles, notamment dans le cadre des concours organisés par l'UAICF, mais également ses possibles bénéfices créatifs.

La connaissance de l'IA permettra de choisir ce que nous en ferons, comment et pourquoi, sans perdre notre humanité et l'imagination qui nous rendent forts !

## **L'IA à l'honneur :**

**une première réussie  
pour la Commission Technique Nationale (CTN)  
Informatique**

*Le 26 juin 2025, 115 participants se sont connectés à la première visioconférence nationale sur l'Intelligence Artificielle, animée par Jean Michel de Dijon et son équipe.*

*Au programme : découverte de Gemini et ChatGPT, démonstrations concrètes de génération de textes, images et code. Les participants ont exploré les limites et les enjeux éthiques de l'IA, de la vérification des informations à la protection des données.*

*Une occasion unique de comprendre comment utiliser ces outils au quotidien, tout en rappelant que derrière chaque création, l'humain reste au centre.*

*Thierry Trichon  
Coordinateur de la CTN Informatique*



## Orphelinat National des Chemins de Fer de France

### L'ONCF, un pilier historique de la solidarité ferroviaire

Entretien avec Loic Penquer, délégué responsable régional de l'ONCF

#### Qu'est-ce que l'ONCF et en quoi consiste son action ?

L'Orphelinat National des Chemins de fer de France (ONCF) est une œuvre sociale de la fédération CGT des cheminots.

Créée en 1904 par les militants syndicaux c'est une Association de Loi 1901, qui vient en aide aux orphelins de ses adhérents (cheminots, salariés du groupe SNCF).

Elle apporte une aide morale et matériel à 595 pupilles, dont 87 en situation de handicap, et s'efforce d'adapter ses structures et sa politique de solidarité à l'évolution de leurs besoins.

L'ONCF est donc très active, moderne dans le domaine de la solidarité cheminote. Elle participe aussi aux luttes en faveur de l'enfance, du progrès social, de la paix et s'inscrit, de façon inconditionnelle, dans la Convention Internationale des droits de l'enfant.

#### Comment fonctionne l'ONCF en termes de structure ?

L'ONCF est constitué de 23 Comités Régionaux (CR) répartis sur le territoire. 23 administrateurs siègent au conseil d'administration, organe décisionnaire de notre association.

Les CR sont constitués de 187 groupes permettant d'être au plus près de nos pupilles et des cheminots. Pour exemple, le Comité Régional de Rouen, couvrant la Normandie, compte 10 groupes (Rouen, Sotteville-lès-Rouen, Le Havre, Dieppe, Evreux-Vernon, Caen, Lisieux, Cherbourg, Argentan et Granville). Il vient en aide à 47 pupilles dont 10 en situation de handicap.

#### Comment fonctionne l'ONCF au quotidien ?

Les militants de L'ONCF ont à cœur de faire vivre l'association au plus près des cheminots et de leurs pupilles en organisant des actions culturelles, sportives ou conviviales (initiatives régionales ou nationales).

La priorité reste nos pupilles qui bénéficient de la solidarité cheminote grâce à nos 51200 adhérents.

Mais pour la pérennité de notre association, l'adhésion des cheminots et cheminotes reste une priorité.

Je profite donc de cette opportunité que l'UAICF me donne de présenter l'ONCF, pour inviter tous les agents du groupes SNCF ainsi que leurs conjoint(e)s à venir nous rejoindre.

La cotisation est la première source de revenu de notre association. Elle permet de monter un budget prévisionnel, de programmer et réaliser nos aides morales et financières envers nos pupilles.

80 % des cotisations sont versés à la solidarité pupilles.

La remise en cause du précompte, l'arrivée des opérateurs privés, posent problème. Cela pourrait nous péjorer.

Mais comme nous aimons à le répéter, l'ONCF a survécu, entre autres, à deux conflits mondiaux, ce n'est pas une réforme ferroviaire et une politique ultra libérale qui remettront en cause 121 ans de solidarité envers les pupilles de nos adhérents.

## De fait, en parallèle, une question vient automatiquement à l'esprit à savoir : quelles sont les conditions pour adhérer à l'ONCF ?

Les réponses se trouvent dans nos statuts, modifiables lors d'un congrès. Il existe 3 types de membres :

### 1/ Les membres ordinaires

- ◆ Les agents, actifs ou retraités travaillant ou ayant travaillé dans les entreprises de la CCN (Convention Collective Nationale) du Ferroviaire
- ◆ Les salariés actifs ou retraités du CCGPF des CASI et des CSE
- ◆ Les salariés actifs et retraités de l'ONCF, de la fédération CGT des cheminots et du Chalet Pierre Semard

Peuvent être admis sur décision du conseil d'administration, après examen de leur dossier de demande, les agents des structures intervenant dans le champ ferroviaire.

### 2/ Les membres bienfaiteurs (qui ne peuvent prétendre aux aides de l'ONCF)

- ◆ Père, mère ou tuteur d'un orphelin bénéficiant de la solidarité de l'ONCF
- ◆ Le conjoint, concubin notoire ou partenaire d'un Pacte Civil de Solidarité (PACS) d'un membre ordinaire vivant ou décédé.
- ◆ Toute personne ayant eu le statut d'orphelin de l'ONCF.
- ◆ Les anciens membres ordinaires

### 3/ Les membres donateurs (qui ne peuvent prétendre aux aides de l'ONCF)

- ◆ Toutes personnes étrangères aux cas précédents peuvent faire des dons.

En résumé, tout le monde peut adhérer.



Permettez-moi, ici, d'apposer le QR code afin de permettre à ceux et celles qui le désirent de rejoindre notre action solidaire envers nos pupilles. N'hésitez pas à consulter notre site ([oncf.asso.fr](https://oncf.asso.fr)).

## Quelles sont aujourd'hui les préoccupations, les inquiétudes de l'ONCF ?

Concrètement l'adhésion ! Tous les jours les militants vont aux devants des cheminotes et cheminots gagner de nouveaux adhérents.

L'arrivée de nouveaux opérateurs privés ne va pas simplifier la tâche, le basculement de nos adhérents actuels dans des entreprises privées risque de complexifier la situation mais rien n'est impossible. Quant à la réorganisation de l'ONCF dans ces nouvelles entreprises, cela reste pour le moment à définir.

## Quel est, pour l'ONCF, la pertinence de nos contacts, d'un rapprochement ONCF/UAICF ?

Pour nos pupilles, l'UAICF peut être une aide, un accès à la culture. Faire connaître votre association à nos pupilles pourrait permettre une ouverture d'esprit et certainement une émancipation. L'UAICF doit faire connaître notre association ONCF et vice-versa.



#### Contact :

<https://oncf.fr>

263 rue de Paris - 93100 Montreuil

01 55 82 86 89



Fédération Internationale des Sociétés Artistiques et Intellectuelles de Cheminots

## 2026 : une année de rencontres ferroviaires européennes pour l'UAICF et la FISAIC !

En 2026, la FISAIC multiplie les occasions d'échanges culturels en organisant 6 grands événements internationaux à travers l'Europe. Fidèle à sa vocation d'ouverture et de coopération entre cheminots, l'UAICF prendra part à chacune de ces manifestations afin de renforcer les liens qui unissent les agents ferroviaires au-delà des frontières.

L'année 2026 s'annonce comme un temps fort pour la coopération culturelle ferroviaire. La FISAIC coordonne 6 événements dans toute l'Europe : trois congrès internationaux, un tournoi de bridge en Pologne, une exposition d'arts graphiques et plastiques en Grèce, ainsi qu'une rencontre dédiée au modélisme ferroviaire organisée en Hongrie, qui accueillera également l'un des trois congrès. À ces rendez-vous s'ajoute la participation de la Roumanie et de la Serbie, témoignant de l'ampleur d'un réseau dynamique et ouvert.

L'UAICF s'engagera pleinement dans chacune de ces actions en envoyant œuvres, délégations et équipes de cheminots. Cette présence permet non seulement de valoriser les talents artistiques et les compétences techniques des agents français, mais aussi de favoriser des échanges humains précieux. Chaque rencontre est l'occasion de partager des pratiques, de découvrir d'autres cultures ferroviaires, de tisser des amitiés durables et de renforcer le sentiment d'appartenance à une communauté européenne unie par le rail.

En participant à ces 6 événements, l'UAICF confirme son attachement à la coopération internationale et contribue activement à faire vivre l'esprit de fraternité entre cheminots au-delà des frontières.



Modélisme 2024 - Bratislava (Slovaquie)



Expo Arts graphiques et Plastiques - 2024 - Croatie



Tournoi de Bridge - 2018 - Voss (Norvège)



FISAIC  
[fisaic.org](http://fisaic.org)  
[analhth@yahoo.gr](mailto:analhth@yahoo.gr)



# 2026

## ATELIERS D'INITIATION

PAR NOS ANIMATEURS ET ANIMATRICES UAICF  
DANS LES VILLAGES VACANCES DU CCGPF



### AQUARELLE

**8 au 15 février**  
Samoens

**3 au 17 mai**  
Quiberon

### THÉÂTRE



**3 au 10 mai**  
Saint-Mandrier

**24 au 31 mai**  
Port-Vendres

**2 au 9 août**  
Samoens

**13 au 20 septembre**  
Valescure



### JEU DE GO

**15 au 22 mars**  
Briançon

### GÉNÉALOGIE



**21 au 28 juin**  
Verdon



### PHOTOGRAPHIE

**31 mai au 7 juin**  
Port-Vendres

**21 au 28 juin**  
Landeveille

**23 au 30 août**  
Briançon

**4 au 11 octobre**  
Quiberon



## **Vous êtes retraité.e ou futur.e retraité.e SNCF ?**

**Soyez couvert.e par ceux qui vous  
connaissent le mieux et profitez  
d'une retraite sereine**

Faites le choix de Mutuelle Entrain, de garanties adaptées à vos besoins et de conseillers au service du ferroviaire depuis toujours. Vous profiterez de leur engagement et des avantages qu'ils ont conçus pour vous au plus juste de vos intérêts et de vos revenus.



### **Pourquoi choisir Mutuelle Entrain ?**



Aucun profit  
sur vos cotisations :  
vous ne payez  
que vos services



Des conseillers  
experts de votre  
statut depuis  
toujours



Une mutuelle  
partenaire  
des associations  
cheminotes



Des solutions  
comprises dans votre  
contrat pour vous  
faciliter l'accès aux  
soins

### **➔ VOUS AVEZ UNE QUESTION SUR NOS OFFRES OU NOS SERVICES ?**

A votre disposition 24 agences en France

Nos conseillers sont joignables au

**0 809 40 54 54** Service gratuit  
+ prix appel de 8h30 à 18h,  
sans interruption, du lundi au vendredi

Demandez à « être rappelé » en 2 clics  
depuis notre site Internet

Prenez RDV en visioconférence  
avec un conseiller où que vous soyez

➔ Réalisez votre devis sur  
**[mutuelle-entrain.fr](http://mutuelle-entrain.fr)**

### **Rejoignez une mutuelle cheminote ...**



**... engagée**



**... proche de vous**



**... qui vous ressemble**